

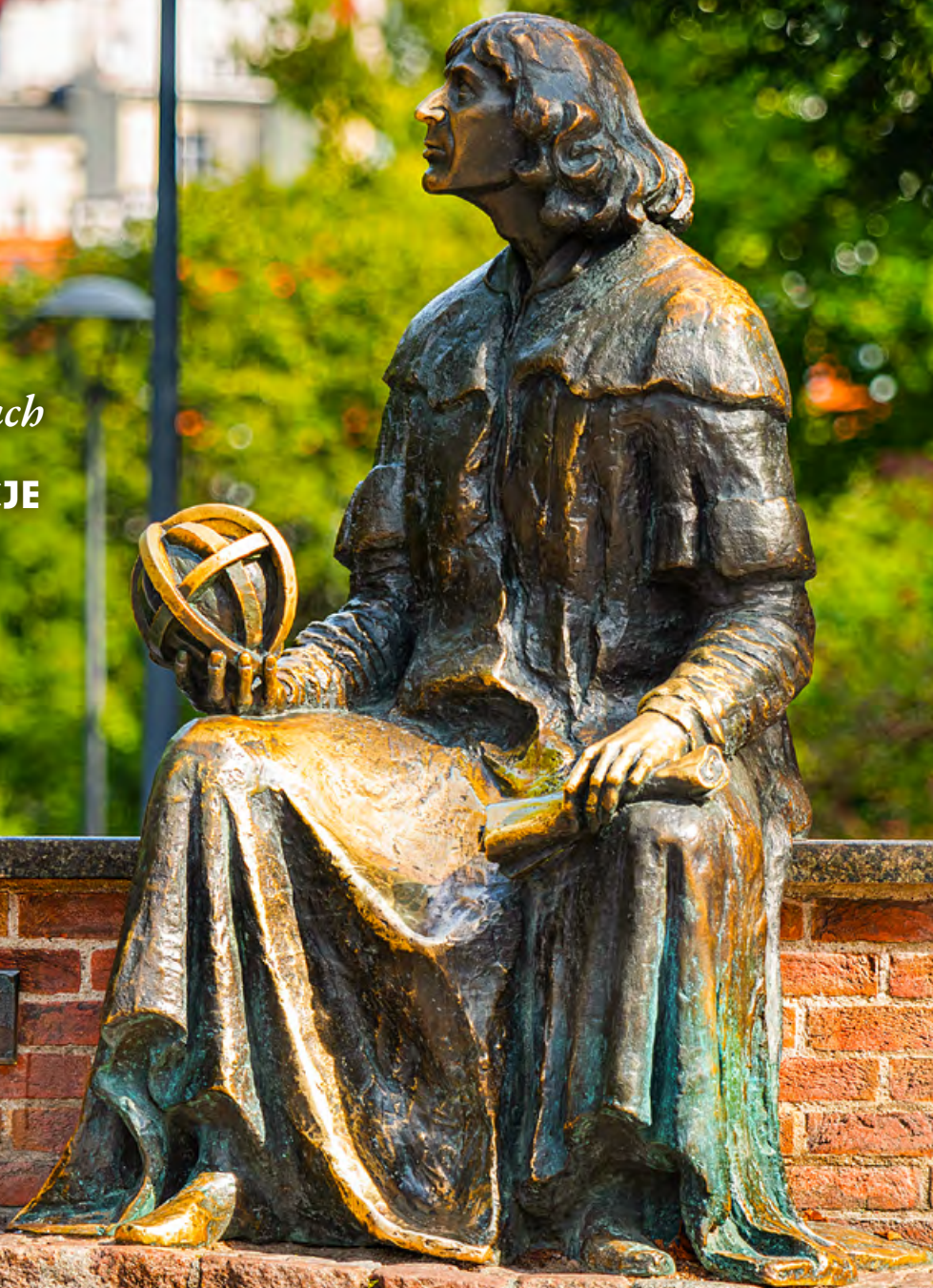
MIKOŁAJ KOPERNIK

na Warmii i Mazurach

/ NAJWIĘKSZE ATRAKCJE
Warmii i Mazur

**/ MUZEUM BITWY
POD GRUNWALDEM**
w nowej odsłonie

/ ROWEREM
po Warmii i Mazurach





KALENDARZ WYDARZEŃ

dostępny na

www.mazury.travel



Od redakcji / Spis treści

04



38



18

Zapraszam Was do lektury kolejnego numeru LOVE W_M, w którym ponownie łączymy dwa regiony – Warmię i Mazury ze Śląskiem. Mimo pozornych różnic, mają one bardzo wiele podobieństw. Chcieliśmy Wam to pokazać, prezentując walory obu regionów w różnych obszarach. Przeczytacie także, co dla każdego z nich jest najbardziej charakterystyczne, poznacie plan wydarzeń na rok 2023 – Rok Kopernikowski w warmińsko-mazurskim oraz Rok Nauki w województwie śląskim, odkryjecie najważniejsze atrakcje turystyczne, smaki regionalnych kuchni oraz sposoby na aktywny wypoczynek.

Oba regiony mają bogatą historię i kulturę, charakteryzującą się unikalnymi tradycjami, obrzędami i zwyczajami, które przekazywane są z pokolenia na pokolenie. Warmia i Mazury słyną z pięknych jezior i lasów. Śląskie wyróżnia różnorodność krajobrazowa wielu krain geograficznych – Beskidy na południu regionu, niepowtarzalna Jura Krakowsko-Częstochowska na północy i Górnośląsko-Zagłębiowska Metropolia, czyli centralna część regionu, będąca czymś w rodzaju mega miasta. W trakcie lektury kolejnych artykułów sami wyłapiecie podobieństwa i różnice między obydwoma regionami, a jeszcze lepiej, gdy zainspirowani niniejszym numerem postanowicie zgłębić je osobiście, do czego gorąco zachęcam!

Kamila Górecka-Kirwiel
redaktor naczelna

02

DLA KAŻDEGO
Poznaj Warmię i Mazury!

04

TEMAT NUMERU
Mikołaj Kopernik na Warmii i Mazurach

12

POLECAMY
Największe atrakcje Warmii i Mazur

18

Szlakiem
Zamków Gotyckich

20

Muzeum Bitwy pod Grunwaldem
w nowej odsłonie

24

ATRAKcje
Miasteczka Cittaslow – zdrowie, relaks na łonie natury i malownicze widoki

32

KULINARIA
Kulinarne wędrówki po regionie Warmii i Mazur

38

AKTYWNIEM
Rowerem po Warmii i Mazurach

44

Szlaki kajakowe
na Warmii i Mazurach



Wydawcy:

Polska Izba Turystyki Oddział Warmińsko-Mazurski
www.pit.olsztyn.pl

Warmińsko-Mazurska Regionalna Organizacja Turystyczna
www.wmrot.org, www.mazury.travel

Śląska Organizacja Turystyczna
www.slaskie.travel

Rada redakcyjna:

Norbert Kardahs – przewodniczący
Kamila Górecka-Kirwiel – redaktor naczelna
Justyna Szostek – sekretarz redakcji
Teksty:
Marian Jurak, Rafał Śliwiak

Opracowanie graficzne:

Gravite Design
Mateusz Obarek, Radosław Pazdrijowski, Maciej Pokoński
ul. Witosa 1i/38, 10-688 Olsztyn, tel. +48 89 612 51 52
e-mail: office@gravite.pl www.gravite.pl

Okladka fot.: Jakub Obarek

Partnerzy wydania:



Warmińsko - Mazurska
Regionalna Organizacja Turystyczna



POZNAJ

Warmię i Mazury!

Warmia i Mazury to region Polski, który przyciąga turystów z całego kraju i zagranicy. Oto kilka powodów, dla których warto go odwiedzić.

Przed wszystkim podróżnych wabią piękne krajobrazy. Warmia i Mazury to krainy jezior i lasów, które tworzą malownicze pejzaże. Liczne parki krajobrazowe i rezerваты przyrody to idealne miejsca na wycieczki piesze i rowerowe, gdzie można podziwiać urokliwe widoki i nieskażoną naturę. Region słynie z różnorodnych jezior, z których Śniardwy to największe a Jeziorak, najdłuższe jezioro w Polsce. Dzięki licznym zbiornikom wodnym panują tu doskonałe warunki do kąpieli, wędkowania, żeglarstwa czy wypoczynku nad wodą.

Warmia i Mazury są także bogate w zabytki, które można zwiedzać poruszając się choćby po Szlaku Zamków Gotyckich czy Szlaku Mikołaja Koper-

nika, o których piszemy na str. 4 i 18. To także doskonale miejsca na aktywny wypoczynek. Można tu uprawiać różne sporty wodne, takie jak żeglarstwo, kajakarstwo czy windsurfing. Raj dla siebie znajdują także miłośnicy pieszych wędrówek i fani dwóch kółek. W zimie warto skorzystać z licznych tras narciarskich i lodowisk. Region słynie z bogatej kultury i tradycji, w tym doskonałej i ciekawej kuchni. Wiele miast, jak np. Olsztyn czy miasteczka należące do sieci Cittaslow (piszemy o nich na str. 24), odznacza się bogatą historią, często pełną zawirowań, ale poprzez to właśnie wartą zgłębienia i zachęcającą do ich odwiedzenia.

Podsumowując, Warmia i Mazury to idealne miejsce na urlop o każdej porze

roku. Unikalne krajobrazy, liczne jeziora, zabytki, aktywny wypoczynek, kultura i tradycja, smakowita kuchnia oraz przyjazne miasta to tylko niektóre z atrakcji, czekających na turystów.

Czym się różni Warmia od Mazur?

Warmia i Mazury to dwie sąsiednie krainy historyczne w północno-wschodniej Polsce, które często są utożsamiane ze sobą, jednak mają swoje odrębne cechy.

Warmia, zajmuje powierzchnię zaledwie 9 tysięcy km². Jej najważniejszym miastem jest Olsztyn, będący również stolicą województwa warmińsko-mazurskiego. Warmia słynie z pagórkowa-

tej rzeźby terenu oraz z wielu zabytków, takich jak zamek w Olsztynie, w którym ulokowane jest Muzeum Warmii i Mazur czy zamek biskupów warmińskich w Lidzbarku Warmińskim.

Mazury to natomiast znacznie większa kraina o powierzchni około 52 tysięcy km². Mazury słyną przede wszystkim z bogactwa wód i lasów oraz urzekających krajobrazów. To tutaj znajdują się największe i najpiękniejsze jeziora w Polsce, takie jak Śniardwy, Mamry czy Niegocin. Mazury to także popularny cel turystyczny ze względu na atrakcje, takie jak żeglarstwo, kajakarstwo oraz wędkarstwo.

W przeszłości granicę między tymi dwoma regionami wyznaczały wyznania religijne – Mazury był protestanc-

kie a Warmia katolicka. Do dziś, przemierzając Warmię można natknąć się na ponad 1300 przydrożnych kapliczek, świadczących o katolickiej przeszłości tej części regionu.

Jak tu dojechać?

Doskonałym sposobem na dotarcie na Warmię i Mazury jest jazda samochodem. Drogi są dobrze utrzymane, a z Polski centralnej oraz południowej można dojechać do regionu w ciągu kilku godzin, wybierając jedną z tras: S7, DK16, DK51, DK53, autostradę A1. Jeśli chcecie poróżnować środkami transportu zbiorowego, znajdziecie wiele linii autobusowych, które kursują z większych miast do miejscowości

na Warmii i Mazurach. Warto sprawdzić oferty przewoźników prywatnych oraz PKS. W województwie warmińsko-mazurskim znajduje się także kilka miast, do których można dojechać pociągiem z innych części kraju, np. Hawa, Olsztyn, Elk czy Giżycko. Przede wszystkim warto polecić szybką kolej przebiegającą przez Hawę. Na Warmię i Mazury dostaniecie się także samolotem. Regionalny Port Lotniczy Olsztyn Mazury przyjmuje loty bezpośrednie z Krakowa i Wrocławia, a także zagraniczne – z Dortmundu i Londynu (www.mazuryairport.pl). Wybierzcie więc swój środek lokomocji i widzimy się na Warmii i Mazurach!

Oprac. Kamila Górecka-Kirwiel



CO KOPERNIK ROBIŁ *na Warmii?*

Z okazji 550. rocznicy urodzin wielkiego astronoma rok 2023 został ogłoszony Rokiem Mikołaja Kopernika. Warto więc przypomnieć, że choć jego myśli błędziły w kosmosie, na swoją ziemską ojczyznę wybrał Warmię. Z 70 lat życia spędził tutaj ponad 40.



Sam nazywał Warmię „odległym zakątkiem Ziemi” i „kraikiem na końcu świata”. Trudno mu się dziwić, przybył tutaj bowiem ze świata prawdziwie „wielkiego”. Urodzony w Toruniu w 1473 r., zdobywał gruntowne wykształcenie w królewskim mieście Krakowie – studiując tzw. sztuki wyzwolone, a potem we Włoszech – studiując prawo w Bolonii i medycynę w Padwie, odbywając praktykę w kancelarii papieskiej w Rzymie i uzyskując tytuł doktora prawa kanonicznego w Ferrarze. Mógł pobierać te nauki dzięki pomocy swojego wuja, biskupa warmińskiego Łukasza Watzenrodego. I to właśnie dzięki staraniom wuja Kopernik uzyskał funkcję kanonika kapituły warmińskiej w 1495 r.

U boku biskupa w Lidzbarku Warmińskim

Wówczas też po raz pierwszy odwiedził Lidzbark Warmiński. Potem powrócił tu po ukończeniu studiów w 1503 r. i pozostał na Warmii na stałe. Choć też często poza jej teren wyjeżdżał, głównie służbowo. Jako kanonik pełnił urzędy z ramienia kapituły warmińskiej, m.in. administratora jej dóbr wspólnych. Zajmował się także dyplomacją, ekonomią, medycyną i literaturą. Równoległe przez wiele lat prowadził obserwacje nieba i nowatorskie badania astronomiczne, opracowując rewolucyjną teorię heliocentryczną.

Przez pierwsze lata Kopernik zamieszkiwał w lidzbarskim zamku, pełniąc obowiązki osobistego sekretarza i lekarza biskupa. W ich ramach często towarzyszył wujowi podczas zjazdów stanów pruskich, negocjacji polsko-krzyżackich i innych wydarzeń politycznych, doskonaląc swoje talenty dyplomatyczne. Powstały w tym okresie zarys teorii heliocentrycznej zawarł w „Komentarzyku”, który potem w odpisach krążył po Europie.

Pomiędzy Fromborkiem a Olsztynem

Choć wuj widział w nim swojego następcę, Kopernik opuścił jego dwór w 1510 r., by zamieszkać we Fromborku i objąć funkcje kanclerza i wizytatora dóbr kapituły. W tym mieście nad Zalewem Wiślanym spędził łącznie 29 lat. Na Wzgórzu Katedralnym uczonego zakupił basztę, do dzisiaj znaną jako Wieża Kopernika. Poza murami kompleksu katedralnego nabył zaś kanonię, w której ogrodzie urządził stanowisko do prowadzenia obserwacji nieba (tzw. pavimentum). Obserwacje te znalazły praktyczne zastosowanie m.in. przy pracach nad reformą kalendarza juliańskiego, do udziału w których zaprosili Kopernika uczestnicy soboru laterańskiego w 1513 r.

Doceniając talenty zarządcze uczonego, kapituła powierzyła mu urząd administratora jej dóbr wspólnych w latach

1516–1519 i 1520–1521. W związku z tym Kopernik zamieszkał w zamku w Olsztynie. Do jego obowiązków należało m.in. zasiedlanie nowymi osadnikami wsi w komornictwach olsztyńskim i pieniądzeńskim, wyludnionych wskutek działań wojennych. Świadectwem tej działalności jest rękopis pt. „Lokacje łańów opuszczonych” z zapisami dotyczącymi wizyt w 43 wsiach.

Na zlecenie kolejnego biskupa warmińskiego Fabiana Łuzjańskiego w 1517 r. Kopernik napisał rozprawę o reformie pieniądza, którą dwa lata później rozwinął w traktat „Zasady bicia monety”.

Obronił miasto i zatrzymał Słońce

Do Olsztyna Kopernik powrócił w 1520 r., aby przygotować zamek i miasto do obrony przed spodziewanym atakiem Krzyżaków. Dzięki temu w styczniu 1521 r. obrońcy odparli szturm oddziału zakonnego na mury miejskie w okolicach Furty Młyńskiej. Po zawieszeniu broni astronom opuścił miasto, ale w ciągu kolejnych 20 lat odwiedzał je jeszcze kilkakrotnie. M.in. w 1531 r. opracował tzw. olsztyńską taksę chlebową, uzależniającą ceny chleba od cen zboża i innych kosztów. Po powrocie do Fromborka Kopernik pełnił kolejne ważne urzędy z ramienia biskupa i kapituły, a od 1525 – zaczął być odpowiedzialny za negocjacje z nowo powstałymi protestanckimi Prusami Książęcymi.

Niezależnie od tego wciąż prowadził badania nieba i pisał kolejne rozdziały swojego przełomowego dzieła dowodzącego teorii heliocentrycznej, jednak nie decydował się na jego publikację. Ukazało się ono pod tytułem „O obrotach sfer niebieskich” dopiero tuż przed śmiercią autora, która nastąpiła po długiej chorobie w maju 1543 r. Doczesne szczątki Kopernika spoczęły we fromborskiej katedrze.

*Oprac. Rafał Śliwiak
Departament Turystyki i Sportu UMWWM*



1.

Ruszaj NA SZLAK KOPERNIKOWSKI



S Z L A K
KOPERNIKOWSKI
gwiazdozbiór miejsc

W miejscach na Warmii i Mazurach, w których Mikołaj Kopernik przebywał, na różne sposoby upamiętniono jego osobę i dokonania. Dziś przez wiele z tych miejsc wiedzie turystyczny Szlak Kopernikowski, którego wersje drogowa (ok. 300 km) i piesza (236 km) częściowo się pokrywają. Rok jubileuszowy to dobra okazja, żeby powędrować śladami wielkiego uczonego.



2.



3.

Szlak drogowy został oznakowany symbolem astrolabium i obecnie obejmuje odcinki w województwach warmińsko-mazurskim, pomorskim i kujawsko-pomorskim (łącznie ok. 590 km). Wędrując szlakiem, można zwiedzać zabytkowe budowle pamiętające czasy astronoma, poświęcone mu ekspozycje muzealne, a także poznawać sekrety kosmosu w planetariach i obserwatoriach astronomicznych. Na Warmii Kopernik mieszkał w kilku miejscach, odbywał też wiele podróży, odwiedzając miasta i wsie należące do kapituły warmińskiej. Wizytował także posiadłości biskupie, w tym: Reszel, Jeziorany i Barczewo. Jego wędrówki sięgały również poza granice historycznej Warmii – do Elbląga, Bartoszczy, Lubawy, Malborka, Grudziądza, Torunia, Królewca, Wilna, Poznania, Krakowa.

Przez ziemię lubawską i skrawek Mazur

W województwie warmińsko-mazurskim szlak wiedzie od południowej granicy regionu do Kurzętnika, gdzie warto zobaczyć ruiny zamku kapituły chełmińskiej. Na stoku wzgórza zamkowego ustawiono pomnik poświęcony Kopernikowi, a na jego szczycie wzniesiono niewielkie obserwatorium astronomiczne. Zbaczając z trasy,



można odwiedzić też obserwatorium w Truszczyńszczyźnie, w którym urządzono m.in. wystawę na temat Kopernika. Kolejnym miastem na trasie jest Nowe Miasto Lubawskie – z gotyckim kościołem św. Tomasza Apostoła i dwiema bramami z tego okresu: Lubawską i Brodnicką.

Dalej leży Lubawa, w której Kopernik bywał w 1539 r. w gościnie u swojego przyjaciela biskupa chełmińskiego Tiedemanna Giesego. Właśnie tutaj podjął decyzję o wydaniu drukiem dzieła „O obrotach”, dowodzącego prawdziwości teorii heliocentrycznej. Zamek, w którym gościł nie dotrwał do naszych czasów, jednak zrewitalizowano pozostałości jego murów i odtworzono dwa jego skrzydła w nowoczesnej formie. W Lubawie czasy astronoma pamięta też gotycki kościół św. Anny.

Dalej szlak przebiega w pobliżu pola bitwy pod Grunwaldem z 1410 r. Co roku w lipcu organizowane są na nim wielkie inscenizacje bitwy, a w tutejszym muzeum przez cały rok można zapoznawać się z dziejami stosunków polsko-krzyżackich.

Zanim szlak dotrze do granic historycznej Warmii, przecina jeszcze Olsztynek, słynący z Parku Etnograficznego Muzeum Budownictwa Ludowego. Poza tym warto tutaj zobaczyć gotycki kościół, w którym mieści się Salon Wystawowy tego muzeum, przebudowany zamek krzyżacki oraz Multimedialne

Muzeum Obozu Jenieckiego Stalag I B i Historii Olsztyńka w ratuszu.

Witajcie na Warmii, w ojczyźnie Kopernika

Przez Stawigudę, w której Kopernik lokował osadników, szlak wiedzie do Olsztyna, gdzie pełnił urząd administratora dóbr wspólnych kapituły warmińskiej. W zamku, którego był najsłynniejszym mieszkańcem, obecnie działa Muzeum Warmii i Mazur, prezentujące zbiory dotyczące archeologii i historii regionu, sztuki dawnej i współczesnej. Kopernikowi poświęcono oddzielną ekspozycję. Największym skarbem muzealnej biblioteki jest inkunabuł medyczny z odręcznymi notatkami uczonego – jedyna zachowana w kraju książka z jego zbiorów.

Na ścianie zamkowego krużganka zachowała się wykonana przez niego tablica astronomiczna, która służyła do przedstawienia pozornego ruchu słońca w dniach bliskich równonocy wiosennej. To jedyny na świecie instrument astronomiczny używany przez Kopernika, który przetrwał do naszych czasów. Obserwacje z wykorzystaniem tablicy przyczyniły się do wprowadzenia obowiązującego do dziś kalendarza. Innymi gotyckimi zabytkami Olsztyna, które pamiętają czasy Kopernika, »

1. Pomnik Kopernika na rynku we Fromborku / fot. archiwum UM WWM. 2. Brama Brodnicka w Nowym Mieście Lubawskim / fot. archiwum UM WWM. 3. Portal zachowany na terenie zrewitalizowanego zamku biskupów chełmińskich w Lubawie / fot. archiwum UM w Lubawie. 4. Tablica astronomiczna Kopernika w zamku kapituły warmińskiej w Olsztynie / fot. archiwum UM WWM.



są: konkatedra św. Jakuba Apostoła, Stary Ratusz i Wysoka Brama. Na starówce wielkiemu astronomowi postawiono dwa pomniki. Jeden – przedwojenny – to jego popiersie, drugi – współczesny – ma formę ławeczki, na której można przysiąść z Kopernikiem. Z astronomią można w mieście obcować na żywo, odwiedzając planetarium lub obserwatorium.

W sercu warmińskiej krainy

Przez Dywity, w których Kopernik lokował osadników, szlak dociera do Dobrego Miasta. Tutaj warto odwiedzić kościół kolegiacki Najświętszego Zbawiciela i Wszystkich Świętych – drugą co do wielkości gotycką świątynię na Warmii, oraz Basztę Bocianią, będącą elementem średniowiecznych obwarowań miasta, a także urządzony w jej pobliżu Skansen Miejski.

Kolejny na trasie jest Lidzbark Warmiński, gdzie Kopernik przez kilka lat przebywał u swojego wuja, biskupa warmińskiego Łukasza Watzenrodego. Wraz z nim mieszkał w zamku, w którym obecnie mieści się Muzeum Warmińskie. Jego stała ekspozycja jest poświęcona wybitnym mieszkańcom zamku, głównie Ignacemu Krasickiemu i innym biskupom, ale również Kopernikowi. Inne wystawy prezentują m.in. sztukę gotycką i malarstwo, uzbrojenie i numizmaty. Dziedziniec budowli otaczają efektowne krużganki, co przyniosło jej miano Wawelu Północy. Spośród zamkowych wnętrz największe wrażenie robią Wielki Refektarz i kaplica z rokokowym wyposażeniem.

Innymi gotyckimi zabytkami miasta są: kościół kolegiacki św. Piotra i Pawła wraz z klasztorem oraz Wysoka Brama. Z późniejszych budowli uwagę zwraca odnowiona Oranżeria Krasickiego z początku XVIII w., gdzie obecnie odbywają się imprezy kulturalne. Pomnik Kopernika stanął na Bulwarze nad Łyną.

Kolejne etapy szlaku wiodą przez miasta, które Kopernik wiele razy

odwiedzał, pełniąc obowiązki urzędowe. Zachowały się w nich budowle, które oglądał na własne oczy i w których bywał. W centrum Ornety wznosi się gotycki ratusz, nieopodal zaś kościół św. Jana Chrzciciela i św. Jana Ewangelisty z tego samego okresu. Pieniężno znane jest z Muzeum Misyjno-Etnograficznego, działającego przy seminarium księży werbistów. Zachował się tutaj też pierwotnie gotycki kościół św. Apostołów Piotra i Pawła. Nad Braniewem góruje gotycki

żył i pracował przez blisko 30 lat. Urzędował wówczas na Wzgórzu Katedralnym. Obecnie w budowlach tego kompleksu działają Muzeum Mikołaja Kopernika oraz Muzeum Pomnika Historii Frombork Zespół Katedralny, które m.in. udostępnia do zwiedzania gotycką Archikatedrę Wniebowzięcia Najświętszej Marii Panny i św. Andrzeja Apostoła. Pod jej posadzką spoczywają doczesne szczątki wielkiego uczonego (powtórnie pochowane w 2010 r.).



kościół św. Katarzyny. Z tutejszego zamku biskupiego zachowała się jedynie wieża bramna, która po rewitalizacji służy jako punkt widokowy.

W cieniu fromborskiego wzgórza

Dalej szlak wiedzie do Fromborka nad Zalewem Wiślanym, gdzie astronom

Muzeum Mikołaja Kopernika prezentuje ekspozycje stałe poświęcone jego życiu i dziełu oraz witrażom fromborskim i braniewskim. Wystawy czasowe dotyczą różnych aspektów kultury oraz ukazują sztukę dawną i współczesną. W ramach placówki działają: planetarium w Wieży Radziejowskiego (na jej szczycie urządzono taras widokowy) oraz Park Astronomiczny z obserwatorium na Górze Żurawiej koło Fromborka.



6. Zamek biskupów warmińskich w Lidzbarku Warmińskim / for. archiwum UMWWM

Poza murami kompleksu, w szpitalu Św. Ducha, urządzono dział historii medycyny tego muzeum. Panoramę miasta można podziwiać z gotyckiej Wieży Wodnej. U stóp Wzgórza Katedralnego wznosi się pomnik Kopernika. Drugi – w formie ławeczki – ustawiono na fromborskim rynku.

Wzdłuż Zalewu Wiślanego do Elbląga

Kolejne etapy szlaku prowadzą wzdłuż Zalewu Wiślanego przez Tolkmicko, gdzie można obejrzeć gotycki kościół św. Jakuba Apostoła i basztę z tego okresu, oraz przez Kadyny – z kompleksem wsi cesarskiej i pałacem z XVII w. Ostatnim miastem na trasie jest Elbląg, nie leżący na Warmii, ale historycznie z nią związany. Kopernik był tutaj wiele razy, zarówno towarzysząc wujowi biskupowi, jak i reprezentując interesy kapituły warmińskiej.

W mieście znajdziemy wiele zabytków, które pamiętają te odwiedziny, w tym budowle należące do kompleksu zamku krzyżackiego. Działają w nich Muzeum Archeologiczno-Historyczne. Prezentowane zbiory pochodzą m.in. z osady handlowej wikingów Truso, cmentarzyska Gotów w Weklicach i wykopalisk na elbląskim Starym Mieście.

W panoramie elbląskiej starówki dominuje gotycka katedra św. Mikołaja (z punktem widokowym na liczącej blisko 100 m wysokości wieży). Inne zachowane zabytki z tego okresu to m.in.: Brama Targowa oraz kościoły Św. Ducha i dominikanów (obecnie siedziba Galerii EL), a także średnio-wieczne przejście pomiędzy kamienicami zwane Ścieżką Kościelną. Z Elbląga szlak zmierza do granicy województwa, gdzie łączy się z odcinkiem pomorskim.

Więcej informacji o atrakcjach na Szlaku Kopernikowskim można znaleźć na www.szlakkopernikowski.pl.

Oprac. Rafał Śliwiak
Departament Turystyki i Sportu UMWWM



7. Ścieżka Kościelna w Elblągu / for. archiwum UMWWM.
8. Kościół pw. Najświętszego Zbawiciela i Wszystkich Świętych w Dobrym Mieście / for. archiwum UMWWM.

”

Muzeum Mikołaja Kopernika prezentuje ekspozycje stałe poświęcone jego życiu i dziełu oraz witrażom fromborskim i braniewskim. Wystawy czasowe dotyczą różnych aspektów kultury oraz ukazują sztukę dawną i współczesną.

”



WIELE SIĘ WYDARZY w Roku Kopernika

Rok Mikołaja Kopernika na Warmii i Mazurach obfituje w wydarzenia związane z postacią wielkiego astronoma. Większość z nich przybliży jego życie i dzieło, ale są też takie, które wpisują jego postać w różne dziedziny współczesności.



ROK MIKOŁAJA KOPERNIKA
2023



Wśród realizowanych i planowanych działań nie brakuje imprez turystycznych i rekonstrukcji historycznych, pikników, wystaw, konkursów i zabaw, konferencji naukowych, premier publikacji drukowanych i cyfrowych.

Muzeum Warmii i Mazur w Olsztynie wprowadzi Kopernika do przestrzeni wirtualnej. Za sprawą tej placówki powstanie aplikacja wyjaśniająca zasady działania tablicy astronomicznej Kopernika oraz gra komputerowa prezentująca jego życie codzienne

w olsztyńskim zamku. Gracze wcielą się w Kopernika i, poruszając się po komnatach, będą wykonywali zadania związane z dziedzinami, którymi zajmował się uczony, mieszkając w Olsztynie (astronomia, medycyna, ekonomia, wojskowość).

Z Kopernikiem spotkania w plenerze

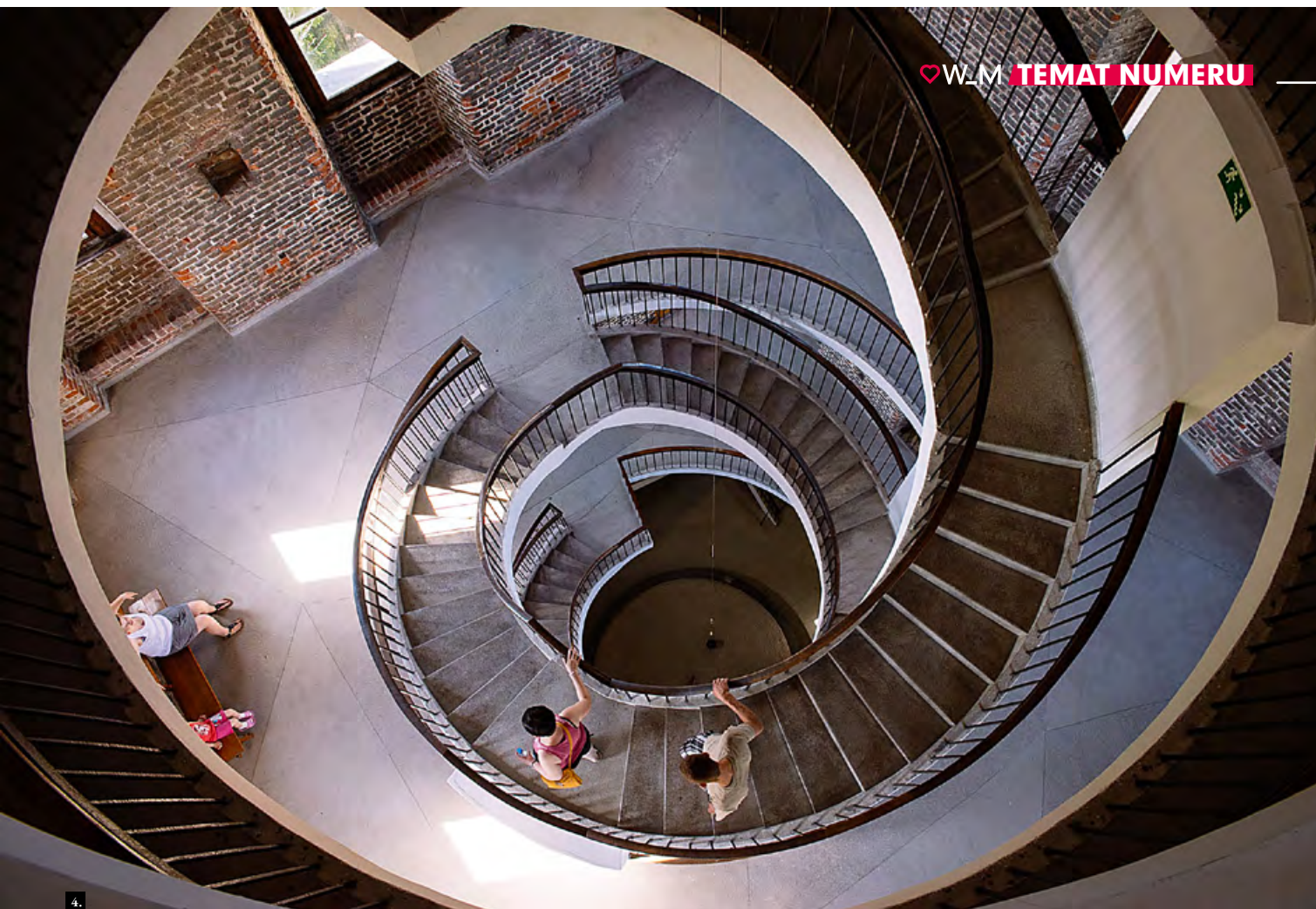
Olsztyn zaprasza też na Majówkę z Kopernikiem (1–3 maja) oraz na imprezę „Ja i Wszechświat” z Bajkową Paradą Ulicami Olsztyna (również w maju). Potem najmłodszy będą obchodzili Dzień Dziecka pod hasłem „Bawimy się jak mały Mikołaj” (3 czerwca). W Elblągu na 15 czerwca zaplanowano podsumowanie obchodów jubileuszowych pt. „A coś pięknieszego nad niebo” (m.in. z miniobserwatorium, wystawą, wizualizacją mapy nieba). Kopernik zagości też na XV Warmińskim Kiermaszu Tradycji, Dialogu, Zabawy w Baldach koło Olsztyna (1 lipca), a niedługo potem – w olsztyńskim

planetarium podczas cyklu spotkań „Kopernik na Księżycu” (3–9 lipca). Będzie również bohaterem IX Rodzinnego Pikniku Lotniczego „Pod niebem Kopernika” w podolsztyńskich Gryźlinach (9 lipca).

Nie zabraknie go również podczas sierpniowych obserwacji „spadających gwiazd”, m.in. na odbywającej się w Olsztynie pod hasłem „Jak obserwował Kopernik?” Warmińskiej Nocy Perseidów (10 sierpnia). To miasto zaprosi też na kończący wakacje piknik rodzinny „Planety Pana Mikołaja” (25 sierpnia).

Do oglądania i słuchania, w dzień i w nocy

Wiele atrakcji dla odwiedzających przygotowuje Muzeum Mikołaja Kopernika we Fromborku. Na 21 maja zaplanowano światową prapremierę musicalu „Kopernik”. Tego samego dnia zostanie otwarta wystawa „Od Godela do



4.

współczesności – Mikołaj Kopernik w numizmatyce i medalierstwie”. Można tu już oglądać wystawy: „Mikołaj Kopernik – życie i dzieło” oraz drugą, prezentującą dokonania uczonego w różnych obszarach jego aktywności. Muzealne planetarium przygotowuje seans pt. „Astronomia Kopernika”, a Park Astronomiczny – wystawę „Jak Kopernik obserwował niebo”. Od wiosny do jesieni fromborskie muzeum wraz z Muzeum Budownictwa Ludowego – Parkiem Etnograficznym w Olsztynku zaprasza na wystawę planszową „Kopernik i ziola”. Ofertę obu placówek w specjalnej oprawie będzie można poznawać także podczas Nocy Muzeów z Kopernikiem (5 sierpnia).

Na Międzynarodową Noc Muzeów z akcentami kopernikowskimi zaproszą także oddziały Muzeum Warmii i Mazur, jednak w innym terminie (20 maja). W olsztyńskiej siedzibie muzeum została już przygotowana wystawa „Copernici tempus et studium. Czas i praca Kopernika”, którą można oglądać do końca września. Dodatkowo

eksponaty związane z Kopernikiem zostaną tu zaprezentowane podczas „Wieczoru z historią” (13 września).

O Koperniku na poważnie i na wesoło

Nad fenomenem Kopernika i jego dokonania pochyla się również naukowcy. 24 maja w Olsztynie zaplanowano panel dyskusyjny z udziałem ekspertów pt. „Różne oblicza Mikołaja Kopernika”. 16 czerwca Muzeum Bitwy pod Grunwaldem w Stębarku zaprosi na konferencję naukową „Pomiędzy Polską a Zakonem. Mikołaj Kopernik jako administrator dóbr kapituły”. 22 czerwca w Muzeum Warmii i Mazur w Olsztynie odbędzie się międzynarodowa konferencja naukowa w ramach Światowego Kongresu Kopernikańskiego, który będzie gościł także w Toruniu i Krakowie.

Z osiągnięciami Kopernika będzie się można zapoznać w praktyce we

Fromborku – podczas Festiwalu Nauki i Sztuki i „Copernicus Open” (25–27 sierpnia), oraz w Olsztynie, gdzie odbędą się Olsztyńskie Dni Nauki i Sztuki (27 września). 28 września olsztyńskie Muzeum Warmii i Mazur zaprosi na konferencję naukową pt. „Urodziny a życie aktywne. Jak Olsztyn i Toruń o Kopernika się spierają”. Również we wrześniu, podczas obchodów 75-lecia Muzeum Mikołaja Kopernika we Fromborku, odbędzie się tam międzynarodowa konferencja „Wizerunki Mikołaja Kopernika”.

Finał i podsumowanie rocznych obchodów zaplanowano przy okazji świętowania imienin Mikołaja Kopernika – w Olsztynie (6 grudnia) i w tutejszym planetarium (9–10 grudnia). To tylko część propozycji z związanych z jubileuszowymi obchodami. Ich na bieżąco aktualizowane kalendarium można znaleźć na stronie kopernik.warmia.mazury.pl.

*Oprac. Rafał Śliwiak
Departament Turystyki i Sportu UMWWM*

NAJWIĘKSZE ATRAKCJE *Warmii i Mazur*

Warmia i Mazury to jeden z najpiękniejszych i najchętniej odwiedzanych przez turystów regionów Polski. Wielkie kompleksy leśne, setki jezior, malownicze krajobrazy i bogata historia – to tylko niektóre z atrakcji, które czekają na turystów odwiedzających ten region. Jeśli szukasz pomysłu na wakacje, wyjazd weekendowy lub po prostu chcesz poznać Polskę od jej najlepszej strony, to koniecznie musisz zobaczyć największe atrakcje Warmii i Mazur.

Stolica regionu

Olsztyn to stolica Warmii, która oferuje idealne warunki do życia i wypoczynku. Miasto położone jest wśród malowniczych jezior i lasów. W Olsztynie i jego okolicach znajduje się kilkanaście jezior, w tym Jezioro Ukiel, Kortowskie, Długie, Pluszne czy Łańskie. Jeziora te są popularnymi miejscami do uprawiania sportów wodnych, wędkowania i rekreacji. Będąc w Olsztynie warto odwiedzić stare miasto i zlokalizowany tam zamek, w którym niegdyś rezydował Mikołaj Kopernik, a w którym obecnie mieści się Muzeum Warmii i Mazur prezentujące historię regionu, kulturę

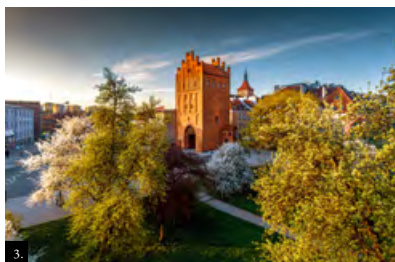


2.

Lidzbark Warmiński – przyszłe uzdrowisko

Na Warmii znajduje się wiele pięknych miast i miasteczek, a jednym z nich, które zasługuje na szczególną uwagę jest Lidzbark Warmiński, o którym piszemy więcej na str. 27. Jest to jedno z najstarszych miast w Polsce, które zachowało swój średniowieczny charakter, co czyni je wyjątkowym i przyciąga turystów z całego kraju. Główną atrakcją Lidzbarka Warmińskiego jest jego zamek, który jest jednym z najważniejszych zabytków Warmii. Zamek ten zbudowany został w XV wieku,

w stylu gotyckim, a obecnie pełni funkcję muzeum, gdzie można zobaczyć wiele cennych eksponatów związanych z historią i kulturą regionu. Kolejną atrakcją miasta jest piękna katedra św. Piotra i Pawła, zbudowana w stylu gotyckim. To jeden z najważniejszych kościołów w regionie, który zachwyca swoją architekturą i bogactwem wystroju. Lidzbark Warmiński to również doskonałe miejsce do wypoczynku i rekreacji, szczególnie dla miłośników turystyki rowerowej (przez miasto przebiega Wschodni Szlak Rowerowy Green Velo) i pieszej. W okolicy znajdują się malownicze krajobrazy, piękne lasy i wiele ścieżek rowerowych, które pozwalają na aktywny wypoczynek »



3.



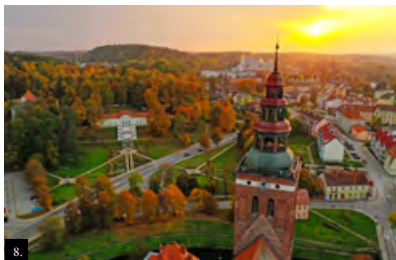
4.

i sztukę. Park Centralny to idealne miejsce na spacer, pikniki i zabawę na świeżym powietrzu. Wielu turystów, ale i mieszkańców chętnie spędza czas nad jeziorem Ukiel, które zlokalizowane jest zaledwie kilka kilometrów od centrum miasta. Znajduje się tam plaża, kąpielisko, wypożyczalnia sprzętu wodnego i sportowego, miejsca na piknik, trasy piesze i rowerowe. Słowem, to idealne miejsce dla relaksu i zabawy dla całej rodziny. Gdy pogoda nie dopisuje warto odwiedzić olsztyńskie obserwatorium, Muzeum Nowoczesności, Teatr Jaracza lub filharmonię. Wszystkie te atrakcje sprawiają, że Olsztyn jest chętnie odwiedzany przez turystów miastem, a wielu decyduje się nawet związać się z nim na stałe, kupując własną nieruchomość z przeznaczeniem na letni wypoczynek. Jedną z najchętniej wybieranych lokalizacji są wspomniane wcześniej tereny wokół jeziora Ukiel.

Więcej: www.visitolsztyn.pl



5.



wśród natury. Warte odwiedzenia są też solankowe oraz Termy Warmińskie – jeden z największych i najnowocześniejszych kompleksów basenowo-saunowych w Polsce. W Termach Warmińskich znajduje się wiele basenów, w tym basen sportowy, baseny rekreacyjne, jacuzzi, brodzik dla dzieci, a także zjeżdźalnie i basen zewnętrzny z ciepłą wodą. Do dyspozycji gości są również liczne sauny, m.in. fińska, parowa, ziołowa oraz bogaty wybór zabiegów spa i masaży.

Statkiem po trawie

Kolejnym interesującym punktem, wręcz obowiązkowym w czasie pobytu na Warmii i Mazurach, jest Kanał Elbląski, unikatowy zabytek sztuki hydrotechnicznej, który umożliwia pokonanie różnicy poziomów wody na trasie z Elbląga do Ostródy poprzez system śluz, a także częściowo po trawie – statki są przewożone po torach na specjalnych platformach zwanych pochylniami. Rejs po kanale

6. Termy Warmińskie / for. arch. UM Lidzbark Warmiński, 7. Tężnie solankowe / for. arch. UM Lidzbark Warmiński, 8. Wiekłona Oranierę / for. arch. UM Lidzbark Warmiński, 9. Kanał Elbląski – pochylnia / for. ch. ZOE, 10. Iława – Mały Sopot / for. arch. UM Iława, 11. Szymbark – ruiny zamku / for. arch. UM Iława, 12. Jezioro Niegocin / for. arch. UMWWM, 13. Mikołajki / for. arch. UMMikołajki

to niesamowita atrakcja dla miłośników historii, inżynierii oraz pięknych krajobrazów. Wzdłuż kanału działa wiele restauracji, hoteli i pensjonatów oraz gospodarstw agroturystycznych, które promują lokalną kulturę, tradycję i kuchnię. Kanał można przemierzać także kajakiem lub podążać brzegiem pieszo albo na rowerze. Poruszając się odnogą kanału wiodącą z Miłomłyną dopłyniecie do Jezioraka – najdłuższego polskiego jeziora, które rokrocznie przyciąga rzesze miłośników żeglarstwa, a nad którym leży gościnna Iława. Miast to warto odwiedzić zwłaszcza z uwagi na bardzo dobre warunki i bogatą infrastrukturę służące amatorom wszelkich sportów wodnych. Koniecznie zobaczcie nowoczesny Port Śródlądowy Iława i wybierzcie się na rejs statkiem. Ciekawym miejscem jest też Wielka Żuława – wyspa położona na Jezioraku, którą można zwiedzać płynąc na nią promem lub łodzią. Wielka Żuława jest także popularnym miejscem dla wędkarzy, którzy chętnie łowią tu ryby. Na uwagę zasługują również ciekawe obiekty architektoniczne: zabytkowy dworzec kolejowy,

ratusz miejski, Kościół Przemienienia Pańskiego czy budynek cerkwi św. Jana Teologa. Zaledwie 9 km od Iławy położony jest XIV-wieczny Zamek w Szymbarku, który niestety można zwiedzać tylko z zewnątrz, ale i tak warto wybrać się w to miejsce, bo robi ono duże wrażenie.

Więcej: www.zegluga.com.pl,
www.it.miastoilawa.pl

Wielkie Jeziora Mazurskie

Jeśli fascynuje Was żeglarstwo, to za swój cel powinniście wybrać obszar Wielkich Jezior Mazurskich, gdzie znajduje się największe jezioro w Polsce – Śniardwy. Kraina ta to jedno z najpiękniejszych miejsc w Polsce i jednocześnie najchętniej odwiedzanych przez turystów. Zachwyca malowniczymi krajobrazami, niezliczonymi jeziorami i prawie nieograniczonymi możliwościami żeglowania. Tutejsze jeziora i sieć wodna je łącząca, licząca w linii prostej ponad 100 km., daje możliwość uprawiania wszelkich

sportów wodnych – od wspomnianego już żeglarstwa, poprzez kajakarstwo, windsurfing, po nurkowanie. Miłośnicy dwóch kółek będą natomiast zachwyceni nową trasą rowerową – Pętlą Mazurską – wiodącą obok tego najdłuższego w regionie szlaku żeglownego (więcej o pętli piszemy na str. 41). To na tym obszarze ulokowane są dwa popularne kurorty – Mikołajki i Giżycko, do których zachęcamy aby zajrzeć. Sercem Mikołajek jest port, w którym można podziwiać łodzie i żagłówki wszelkich typów i rozmiarów, kołyszące się na wietrze. Miasto słynie z pięknej promenady, a spacer nią to punkt obowiązkowy programu. Warto także wejść na słynny most łączący dwa brzegi jeziora Mikołajskiego, aby zobaczyć niesamowity widok rozciągający się z niego i odwiedzić plażę miejską, mieszczącą się po drugiej stronie. Giżycko natomiast to miasto leżące w samym centrum Krainy Wielkich Jezior Mazurskich, na wąskim przesmyku pomiędzy jeziorami Niegocin i Kisajno. Otaczające je tereny to wymarzone miejsce do uprawiania aktywnej turystyki, nie tylko wodnej. Na żeglarzy »



” Jeśli fascynuje Was żeglarstwo, to za swój cel powinniście wybrać obszar Wielkich Jezior Mazurskich, gdzie znajduje się największe jezioro w Polsce – Śniardwy



14.



15.



16.



17.

czeka Ekomarina – nowoczesny, największy na Mazurach port pasażerski i jachtowy, położony nad jeziorem Niegocin. Będąc w Giżycku, koniecznie trzeba zobaczyć XIX-wieczną Twierdzę Boyen – najcenniejszy zabytek miasta, unikatowy nie tylko na skalę Polski, ale i Europy. Na trasie spaceru po Giżycku powinien się też znaleźć zabytkowy most obrotowy na Kanale Giżyckim (Łuczzańskim) – jedyny taki w Polsce i jeden z dwóch czynnych tego typu mostów w Europie, skrzydło zamku krzyżackiego (dziś odrestaurowana część luksusowego Hotelu ST Bruno****), kościół ewangelicki i Pasaż Portowy, z którego można przejść kładką

spacerową i nadwodną estakadą wprost na taras widokowy i giżyckie molo.

Więcej: www.mikolajki.eu,
www.gizycko.pl oraz
www.gizycko.turystyka.pl

Szlakiem Zamków Gotyckich

Fascynaci historii i zabytków powinni wyruszyć Szlakiem Zamków Gotyckich. Trasa ta prowadzi przez uroczne, malownicze miejscowości i zapewnia niezapomniane wrażenia związane z historią i architekturą średniowiecznych zamków. Na trasie

tego szlaku znajduje się wiele znanych i popularnych zamków, takich jak zamek w Nidzicy, zamek w Olsztynie, zamek w Lidzbarku Warmińskim, czy zamek w Kętrzynie. Wszystkie one zbudowane zostały w stylu gotyckim i są prawdziwymi perełkami architektury. Podczas wycieczki po Szlaku Zamków Gotyckich turyści mają okazję zobaczyć nie tylko zamków, ale również pięknych krajobrazów i innych zabytków historycznych. W okolicy znajdują się między innymi parki krajobrazowe, jeziora i rzeki, które oferują wiele możliwości do aktywnego spędzania czasu. Podróż szlakiem to również wspaniała okazja do poznania kultury i tradycji

regionu, takich jak muzyka ludowa czy kuchnia regionalna. Polecamy także odwiedzenie lokalnych festiwali i imprez, które pozwalają na poznanie kultury i lokalnych zwyczajów. Więcej o Szlaku Zamków Gotyckich piszemy na str. 18.

Mazury Garbate

Mazury Garbate to wyjątkowy obszar Pojezierza Mazurskiego, znajdujący się w północno-wschodniej części regionu. Choć nie ma ściśle wyznaczonych granic, to kraina ta obejmuje tereny niegdyś nazywane „Preussischer Landrücken” czyli Pruskim Grzbietem. Jej przybliżone granice to Wielkie Jeziora Mazurskie na zachodzie (Giżycko, Węgorzewo), granica państwa na północy (Gołdap) oraz granica województwa warmińsko-mazurskiego na wschodzie (Mieruniszki, Bakalarzewo, Raczki). Granicę południową wyznaczano

w pobliżu Elku lub nawet bardziej na północ, koło Małego Olecka. Do miast znajdujących się w obszarze Mazur Garbatych należą m.in. Gołdap, Olecko i Elk. To magiczne miejsce z pewnością zachwyci każdego miłośnika przyrody i piękna krajobrazu. Mazury Garbate wyróżniają się falistym krajobrazem, który stał się ich znakiem rozpoznawczym. Region ten oferuje wiele atrakcji, w tym unikalny mikroklimat, liczne jeziora i rozległe lasy, które przyciągają turystów i osoby poszukujące lecznictwa uzdrowskiego – na przykład w Uzdrowisku Gołdap, o którym więcej piszemy na str. 25. Ten obszar jest rajem dla miłośników przyrody, którzy cenią sobie kontakt z dziką naturą. Mazury Garbate są idealnym miejscem dla wędkarzy, grzybiarzy, rowerzystów, a także dla miłośników historii i tajemnic.

Więcej: www.uzdrowiskogoldap.pl

Wysoczyzna Elbląska

Będąc w województwie warmińsko-mazurskim warto wybrać się także na Wysoczyznę Elbląską i zwiedzić Elbląg czy Frombork, czyli miasta położone w obszarze Zalewu Wiślanego. To we Fromborku pochowany został Mikołaj Kopernik. Elbląg z kolei to dawne miasto hanzeatyckie z pięknie zrekonstruowanym starym miastem. Warto też pamiętać o nowych możliwościach dla żeglarzy, powstałych wraz z otwarciem przekopu Mierzei Wiślanej. Polecamy zatem szczególnie zwiedzanie atrakcji położonych na łódzie pływając po Zalewie i zawijając do portów położonych np. w Elblągu, Fromborku, Tolkmicku czy Suchaczcu.

Oprac. Kamila Górecka-Kirwiel





SZLAKIEM Zamków Gotyckich

1.

Szlak Zamków Gotyckich to jedna z wielu atrakcji Warmii i Mazur, którą można odwiedzać przez cały rok. Na tej trasie turystycznej, którą można przemierzać pieszo, rowerem, kajakiem lub samochodem, leży kilkanaście obiektów, wśród których znajdziecie zarówno zamki biskupie, kapitulne, jak i krzyżackie. W tym roku można zwiedzać Szlak Zamków Gotyckich połączony ze świętowaniem Roku Kopernikowskiego – ten słynny uczony mieszkał bowiem w kilku z nich i pozostawił po sobie liczne ślady swej ambitnej działalności. Część budowli jest w dużym stopniu oryginalna,

a większość została odremontowana, dzięki czemu można je zwiedzać, a w niektórych nawet funkcjonują hotele, w których można zatrzymać się na nocleg.

Olsztyn

Podróż możecie rozpocząć w stolicy Warmii – Olsztynie, gdzie warto odwiedzić Zamek Kapituły Warmińskiej, którego najśłynniejszym administratorem był Mikołaj Kopernik. Obecnie mieści się tu Muzeum Warmii i Mazur w Olsztynie. Zobaczyć w nim można zabytki z regionu z dziedziny archeologii, historii, sztuki, numizmatyki, rzemiosła, piśmiennictwa i kultury ludowej. Jednym z najciekawszych eksponatów, który stanowi o wyjątkowości całej kolekcji, jest wykonana własnoręcznie przez Kopernika tablica astronomiczna obrazująca pozorny ruch słońca w dniach bliskich równonocy wiosennej i jesiennej, połączona

z rodzajem zegara słonecznego. Wizytę w olsztyńskim zamku warto zakończyć spacerem brukowanymi uliczkami starego miasta, nie zapominając o pamiątkowym zdjęciu z naturalnej wielkości pomnikiem Mikołaja Kopernika strzegącym wejścia do zamku.

Więcej informacji:
www.muzeum.olsztyn.pl

Lidzbark Warmiński

Z Olszyna można wyruszyć prosto do Lidzbarka Warmińskiego, gdzie również natrafimy na ślady naszego wielkiego uczonego. W tamtejszym zamku biskupów warmińskich Kopernik mieszkał przez 7 lat i pełnił rolę sekretarza oraz lekarza biskupa warmińskiego, Łukasza Watzenrode. Gościli tu także takie sławy, jak Ignacy Krasicki czy kardynał Stanisław Hozjusz. Obecnie na terenie zamku mieści się luksusowy Hotel Krasicki****



2.

1. Zamek Biskupów Warmińskich w Lidzbarku Warmińskim / fot. arch. Stowarzyszenie gmin „Polskie zamki gotyckie”
2. Zamek Kapituły Warmińskiej w Olsztynie / fot. Jacek Obarek

oraz Muzeum Warmińskie, w którym zobaczymy zbrojownię z zabytkową bronią, kolekcje malarstwa, zbytkowe meble, monety, książki i wiele innych ciekawych eksponatów. Warto wybrać się także na spacer po podzamczu i obejść cały kompleks dookoła – zamek został wniesiony na wąskim półwyspie u ujścia Łyny i Symsarny – to malownicze położenie dodaje uroku tej imponującej budowli. Zwróćcie szczególną uwagę na ciekawy element architektury – charakterystyczną, monumentalną basztę. W Lidzbarku warto wybrać się również na spacer zachowanymi uliczkami starego miasta, pełnego kolorowych kamienic, wspiąć się na 70-metrową dzwonnice kościoła farnego św. Apostołów Piotra i Pawła czy odwiedzić Oranżerię zwaną Pałacykiem Krasickiego z jej przepięknym ogrodem i tarasem widokowym.

Więcej informacji:
www.lidzbark.muzeum.olsztyn.pl
www.hotelkrasicki.pl

Ryn

Zamek z bogatą i burzliwą historią czeka na was w Rynie. Wzniesiono go pod koniec XIV wieku w miejscu grodu Galindów. Budowla powstawała etapami i była też wielokrotnie przebudowywana. Różne były również jej funkcje na przestrzeni dziejów. Odgrywała ona rolę siedziby prokuratorowskiej, komturii, rezydencji myśliwskiej, a nawet więzienia czy magazynów i zakładów mechanicznych, a także biura miejskich instytucji i placówek kulturalnych. Obecnie możecie zatrzymać się w zamku na dłużej, korzystając z legendarnej gościnności Hotelu Zamek Ryn****.



Jeśli chcecie przenieść się w dawne czasy także pod względem kulinarnym, koniecznie skosztujcie tradycyjnej kuchni w nowoczesnym wydaniu, którą oczaruje was szefowa kuchni mieszczącego się nad samym jeziorem Gościńca Ryński Młyn – p. Agnieszka Wesołowska.

Więcej informacji:
www.zamekryn.pl

Giżycko

Zamek w Giżycku również został doświadczony przez koleje losu. Nie jest nawet do końca pewne, czy pierwotna budowla wznosi w tym samym miejscu, co obecna. Zamek był bowiem kilkakrotnie niszczone i odbudowywany, zmieniając diametralnie styl, a może i dokładną lokalizację. W połowie XIX w. był użytkowany przez oficerów pobliskiej Twierdzy Boyen, którą także warto odwiedzić będąc w Giżycku. Monumentalna budowla (o jej rozmiarach najlepiej przekonać się wybierając się na spacer wzdłuż zewnętrznych murów) została wzniesiona na rozkaz Fryderyka Wilhelma IV i mogła pomieścić około 3000 żołnierzy. Jej położenie, w wąskim przesmyku między jeziorem Kisajno i Niegocin, dawało ogromny potencjał obronny. Działa tu obecnie Muzeum Twierdzy Boyen, odbywają się rekonstrukcje historyczne, zloty i koncerty w amfiteatrze. Wracając do zamku, po II wojnie światowej był on opuszczony i dopiero w latach 60. XX w. doczekał się remontu. Obecnie mieści się tutaj Hotel St. Bruno****, a ponieważ leży on na Wyspie Giżyckiej nad kanałem Łucańskim, łączącym jeziora Kisajno



i Niegocin, aby się do niego dostać trzeba przejść przez zabytkowy, obrotowy most zwodzony.

Więcej informacji:
www.twierdza.gizycko.pl
www.hotelstbruno.pl

Nidzica

Zamek w Nidzicy stanowił strategiczny punkt państwa krzyżackiego, a to ze względu na to, że była to jego najdalej wysunięta forteca. Nie bez powodu rezydował w nim także krzyżacki prokurator. Jak większość opisywanych fortec i ta nie uniknęła burzliwych losów – na przestrzeni dziejów zamek był zajmowany przez różne wojska – polskie, czeskie i francuskie, a w wyniku walk prowadzonych na tych terenach w czasie II wojny światowej budowla uległa poważnym zniszczeniom. Na odbudowę musiała poczekać aż do 1965 roku. Obecnie mieści się tu Muzeum Ziemi Nidzickiej, Nidzicki Ośrodek Kultury, Bractwo Rycerskie Komturii Nidzickiej, Galeria Autorska Hieronima Skurpskiego, pracownia rzeźby i biblioteka miejska. Jeśli w trakcie zwiedzania zapragniecie odpoczynku i posiłku, warto zajrzeć do funkcjonującego na terenie zamku hotelu i restauracji. A po pysznej srawie koniecznie wybierzcie się na spacer po otaczającym kompleks XIX-wiecznym parku.

Więcej informacji:
www.nok.nidzica.pl
www.zamek-nidzica.pl



Oprac. Kamila Górecka-Kirwiel



MUZEUM BITWY *pod Grunwaldem* W NOWEJ ODSŁONIE

Któż z nas nie kojarzy daty 15 lipca 1410 roku? To wówczas rozegrała się najbardziej krwawa i największa bitwa średniowiecza, która złamała potęgę Zakonu Krzyżackiego.



1. Wzgórze Pomnikowe / fot. www.polskieszlaki.pl, 2-3. Inscenizacja Bitwy pod Grunwaldem / fot. arch. Muzeum Pod Grunwaldem

Obecnie Pola Bitwy pod Grunwaldem co roku w rocznicę słynnego boju przyciągają rzesze turystów z Polski i zagranicy, a odbywająca się tam inscenizacja legendarnego starcia wojsk polskich i litewskich z krzyżakami na stałe wpisała się do kalendarza każdego miłośnika historycznych rekonstrukcji. Obiektem, który turyści i pasjonaci historii mogą odwiedzać przez cały rok jest Muzeum Bitwy pod Grunwaldem, które rozpoczęło swoją działalność w dniu odsłonięcia Pomnika Grunwaldzkiego w lipcu 1960 r., czyli w okrągłą, bo 550., rocznicę bitwy pod Grunwaldem. We wrześniu 2022r. został oddany do użytku nowy budynek muzeum, które obecnie dysponuje powierzchnią ponad 1300 mkw. W nowoczesnej i atrakcyjnej przestrzeni na zwiedzających czeka multimedialna sala wystawowa, sala konferencyjna i sala rycerska, w której członkowie bractw rycerskich trenują i walczą na oczach zgromadzonej widowni. Odtworzono także kaplicę pobitewną, w której, dzięki zastosowaniu słupów świetlnych, doskonale oddano wygląd oryginalnej budowli, ustawionej z inicjatywy wielkiego mistrza Henryka von Plauen na polu bitwy. W nowym muzeum odwiedzający mogą zapoznać z ekspozycją stałą pt. „Wielka Wojna z Zakonem Krzyżackim w latach 1409–1411”. Podzielono

ją na dziesięć bloków tematycznych: „Zakon, Polska i Litwa przed Wielką Wojną”, „Przyczyny bezpośrednie rozpoczęcia działań wojennych”, „Plany i problemy”, „Przygotowania do Wojny i bitwa pod Grunwaldem”, „Bitwa pod Grunwaldem”, „Oblężenie Malborka”, „Tradycja Grunwaldzka”, „Ekspozycja chorągwi rycerskich”, „Zabytki archeologiczne” oraz „Kaplica”. Wystawa ta łączy nowoczesne technologie multimedialne z tradycyjnymi eksponatami muzealnymi. Odwiedzający poznają historię poprzez filmy, aplikacje, interaktywne mapy i średniowieczne artefakty wydobyte w czasie wykopalisk oraz wykonane współcześnie kopie strojów, uzbrojenia i wyposażenia średniowiecznych rycerzy.

Panele tematyczne wystawy chronologicznie obrazują czasy od rozbitcia dzielnicowego po współczesność. Można dzięki temu poznać problematykę stosunków międzynarodowych, które zaowocowały wybuchem wojny, przebieg konfliktu i bitwy pod Grunwaldem, a także historię badań archeologicznych prowadzonych na terenie pola bitewnego. Odwiedzający mają możliwość obejrzenia filmów wykonanych w technice 360 stopni i interaktywnych map wyposażonych w ekrany dotykowe, które umożliwiają zapoznanie się z przebiegiem bitwy pod Grunwaldem i obserwowanie siedmiu etapów przemieszczania się wojsk w jej trakcie. »



2.



3.

Goście mogą wysłuchać opowieści o bitwie wygłaszanych przez jej słynnych uczestników, np. króla Jagiełłę. W pierwszej części ekspozycji zwiedzający zostaje wprowadzony w tematykę związaną z sytuacją polityczną i gospodarczą Polski, Litwy i Zakonu Krzyżackiego przed Wielką Wojną, relacjami pomiędzy trzema stronami, wypowiedzeniem wojny i organizacją przygotowań do niej. W drugiej części zapoznaje się z przebiegiem bitwy pod Grunwaldem, sytuacją po bitwie, jak również marszem na Malbork oraz z kończącym Wielką Wojnę dokumentem I pokoju toruńskiego. Tę część wystawy zamyka dział poświęcony zabytkom archeologicznym pozyskanym na terenie Pól Grunwaldu. Ostatnim blokiem tematycznym jest kaplica pobitewna, która stanowi podsumowanie zwiedzania sali ekspozycyjnej. Zwieńczeniem trasy zwiedzania jest ekspozycja poświęcona tradycji grunwaldzkiej na przestrzeni dziejów. Zagadnienia poruszane w tym bloku,

Otwarcie placówki w obecnym kształcie dało duże możliwości rozszerzenia działalności kulturalnej i wzbogacenia jej o dodatkowe wydarzenia i programy. Dzięki temu roczny kalendarz działalności kulturalnej wychodzi naprzeciw współczesnym potrzebom turystycznym i społecznym. Stała oferta edukacyjna Muzeum Bitwy pod Grunwaldem została w znacznym stopniu wzbogacona o nowe warsztaty i zajęcia dla dzieci i młodzieży, które są organizowane w oparciu o znajdującą się w nowym budynku muzeum salę edukacyjną. Nowa infrastruktura pozwala także na rozszerzenie działalności naukowej poprzez organizację konferencji i sympozjów naukowych na terenie własnego obiektu w nowoczesnej, multimedialnej sali konferencyjnej. Inną atrakcyjną możliwością jest zwiedzanie Pól Grunwaldu z przewodnikami z Zachodniomazurskiego Stowarzyszenia Przewodników, którzy czekają na turystów każdego wakacyj-



prezentują wydarzenia mające na celu upamiętnienie zwycięstwa grunwaldzkiego i dotyczą okresu od ustanowienia przez Jagiełłę 15 listopada pierwszym świętem narodowym, aż do czasów współczesnych.

Dzięki przestrzeni, którą muzeum zyskało po otwarciu nowego budynku światło dzienne ujrzały wreszcie ekspozycje, które od dawna oczekiwały na możliwość wystawienia. Na wystawach znalazły się m.in. artefakty z wykopaliisk – fragmenty średniowiecznego uzbrojenia czy kości odkryte w ramach prac archeologicznych prowadzonych na Polach Grunwaldu.

nego dnia. W trakcie wycieczki zobaczyć można kaplicę pobitewną i Wzgórze Pomnikowe. Przewodnik opowie o bitwie, a także oprowadzi po wystawach muzeum. (www.facebook.com/przewodnicypomazurach). Ponadto nowe muzeum oferuje ciekawie opracowane nośniki audioguide przeznaczone do samodzielnego zwiedzania. Warto pamiętać, że muzeum jest także organizatorem lub współorganizatorem wielu wydarzeń o charakterze edukacyjno – historycznym, wśród których są, organizowane corocznie, „Dni Grunwaldu” i inscenizacja Bitwy, cykl turniejów rycerskich

w ramach Rycerskiej Ligi Turniejowej Grunwaldzkiej Akademii Miecza, imprezy okolicznościowe, między innymi, z okazji Dnia Pamięci Żołnierzy Wyklętych, Święta Wojska Polskiego, Nocy Muzeów, zawody w łucznictwie konnym (w randze Pucharu Europy), a także jedyna w Polsce zimowa, plenerowa impreza rekonstrukcyjna – Rejsa na Zamek w Nidzicy i Pola Grunwaldu. Bogata oferta wystawiennicza oraz ciekawe wydarzenia sprawiają, iż Muzeum Bitwy pod Grunwaldem jest w stanie zaproponować atrakcyjną ofertę dla każdego zwiedzającego w ciągu całego roku.





warmińsko-mazurskiego oraz Ministerstwa Kultury i Dziedzictwa Narodowego. W efekcie powierzchnia muzeum zwiększyła się z 275 do prawie 4000 mkw. Wystawa została wykonana przez firmę Group AV, która odpowiadała za przygotowanie ekspozycji w Muzeum Archeologicznym w Wiślicy i Muzeum Azji i Pacyfiku w Warszawie. W obecnej postaci Muzeum Bitwy pod Grunwaldem doskonale wpisuje się w XXI-wieczną formułę prezentowania historii – w sposób ciekawy, interaktywny i angażujący. Warto odwiedzić nową siedzibę muzeum i śledzić zaplanowane wydarzenia, bo szykuje się mnóstwo atrakcji, nie tylko dla miłośników historii.

.....
 Więcej:
www.muzeum-grunwald.pl;
www.facebook.com/grunwald

Oprac. Kamila Górecka-Kirwiel

Warto dodać, że istnieje możliwość zorganizowania grupowego pobytu na Polach Grunwaldu według indywidualnego programu z wieloma dodatkowymi atrakcjami, jak: strzelanie z łuku, przejście po polach z pochodniami, ognisko z menu średniowiecznej uczy, koncerty muzyki dawnej, pokazy jazdy

konnej czy artylerii. To doskonały pomysł na firmową imprezę integracyjną lub prywatną uroczystość. Prace związane z realizacją projektu nowego Muzeum Bitwy pod Grunwaldem kosztowały w sumie 47 mln zł i w większości zostały sfinansowane ze środków samorządu województwa





MIASTECZKA

Cittaslow



ZDROWIE, RELAKS NA ŁONIE
NATURY I MALOWNICZE WIDOKI

W dzisiejszych czasach, kiedy ciągle gonimy za obowiązkami i pracą, warto zatrzymać się na moment i zastanowić się nad tym, co w życiu jest naprawdę ważne i godne uwagi. Właśnie w takim duchu powstała idea miast Cittaslow, których wiele znajduje się na Warmii i Mazurach.

Cittaslow to międzynarodowa sieć miast, które stawiają na jakość życia i spokój, a ich koncepcja wywodzi się z ruchu Slow Food, narodzonego we Włoszech w 1998 roku. Stowarzyszenie Cittaslow powstało rok później z inicjatywy czterech włoskich miasteczek, a pierwsze polskie miasta dołączyły do sieci w 2006 roku. W Polsce powołano także Krajową Sieć Miast Cittaslow, której znakiem rozpoznawczym jest ślimak, symbolizujący spokojne i wartościowe życie, skupiające się na docenianiu ponadczasowych wartości i uważnym doświadczaniu otaczającej rzeczywistości.

Po zdrowie i aktywność

Warmia i Mazury to region o niezwykłym potencjale rozwoju uzdrowisk i nowoczesnych usług zdrowotnych. Obecnie w regionie działa jedno uzdrowisko – Gołdap, oferujące bogatą gamę propozycji dla kuracjuszy i turystów. Jednakże, rozwój inteligentnej specjalizacji „Zdrowe życie” otwiera wiele możliwości dla kolejnych inwestycji i ofert. W Gołdapi można skorzystać z tężni solankowych i pijalni wód mineralnych, a także odwiedzić wieżę ciśnień. W pobliskich Stańczykach warto zobaczyć monumentalne wiadukty kolejowe. Jest to tylko niewielka część atrakcji,



jakie można znaleźć w tym regionie, który jest w stanie sprostać potrzebom coraz bardziej wymagających turystów. Lidzbark Warmiński, który aktualnie dąży do uzyskania statusu uzdrowiska, oferuje wiele atrakcji dla turystów. Oprócz funkcjonujących już tężni solankowych, miasto zyskuje coraz to nowe obiekty turystyczne. Warto zwrócić uwagę na działające już od lat Termy Warmińskie oraz bogatą bazę hotelową i kulturalną miasta. Lidzbark Warmiński to idealne miejsce na relaksujący wypoczynek, który pozwoli zapomnieć o codziennych zmartwieniach i zregenerować siły.

Gołdap tu oddycha się pełną piersią

Gołdap to miasto z najczystszyim powietrzem w Polsce, gdzie można odpuścić od miejskiego zgiełku i codziennych trosk, zarówno latem, jak i zimą. Położone w pobliżu Puszczy Romińskiej i jeziora Gołdap, zapewnia wiele możliwości wypoczynku, takich jak spacerowanie po lesie, wycieczki rowerowe czy wędkowanie. Miasto jest uzdrowiskiem i członkiem międzynarodowego stowarzyszenia miast Cittaslow znanym z czystego powietrza, borowin, wód mineralnych i leczniczych. Kuracje oferowane w Gołdapi przynoszą ulgę w różnych schorzeniach, takich jak problemy reumatyczne, ortopedyczne, kardiologiczne, układu oddechowego, nadciśnienie, a także wpływają pozytywnie na układ nerwowy i trawienny oraz choroby kobiece. W uzdrowiskowej dzielnicy znajdują się: sanatorium, tężnie solankowe, nowoczesna pijalnia wód mineralnych i leczniczych z grotą solną oraz sieć alejek spacerowych i ścieżek rowerowych. Miasteczko przecina również słynny szlak rowerowy Green Velo.

W Gołdapi priorytetem jest jakość życia, zdrowe jedzenie, aktywność fizyczna, relaks oraz kontakt z naturą. »



1. Tężnie solankowe w Gołdapi. 2-3. Pijalnia wód mineralnych w Gołdapi / fot. arch. UM WWM



Gołdap to miasto oferujące nie tylko walory uzdrowiskowe, ale również idealne warunki do rekreacji i wypoczynku. W Puszczy Rominckiej żyje stado żubrów. W pobliżu znajduje się też Puszcza Borecka, w której również można spotkać żubry. Zatyki, oddalone od Gołdapi o kilkanaście kilometrów, to miejsce, gdzie znajduje się gospodarstwo rolne „Bezkrwawe Safari”, a w Rapie, około 30 km na zachód od Gołdapi, można zobaczyć piramidę-grobowiec. W Stańczykach, na wschodzie powiatu gołdapskiego, znajdują się najwyższe w Polsce

4. Plaża w dzielnicy uzdrowiskowej w Gołdapi / fot. arch. UM WWM

Miejscowość oferuje szeroki wybór zabiegów i korzysta z bezcennych zasobów naturalnych. Woda gruntowa o wysokiej jakości, wydobywana z dużej głębokości, posiada właściwości mineralne. Z poziomu 600 metrów wydobywana jest woda 0,6 % chlorowo-sodowa i fluorkowa, natomiast z 400 metrów 0,12% chlorowo-wodorowęglanowo-sodowa. Picie takiej wody pomaga w leczeniu zaburzeń pracy żołądka, wątroby, trzustki i uzupełnieniu elektrolitów. Tężnie solankowe o długości 220 metrów tworzą korzystny mikroklimat pomocny w leczeniu chorób górnych dróg oddechowych, zatok, rozedmy płuc, alergii, nadciśnienia tętniczego oraz przewlekłego stresu i depresji. Groty solne zapewniają naturalny mikroklimat i umożliwiają inhalację, co pomaga w leczeniu chorób układu oddechowego, schorzeń skórnych, niedoczynności tarczycy, chorób serca i schorzeń układu pokarmowego. Borowinowe błota z Niedzwicy stosowane w zabiegach pomagają w leczeniu stanów zapalnych, chorób kości i mięśni, a także chorób kobiecych. Zabiegi z wykorzystaniem błota borowinowego wspierają regenerację naskórka, uszkodzonych tkanek i poprawiają krążenie krwi w skórze. Doskonałe warunki naturalne w Gołdapi sprzyjają leczeniu innych schorzeń, takich jak otyłość, osteoporoza, choroby narządów ruchu, nerwice oraz urazy.



” Tężnie solankowe o długości 220 metrów tworzą korzystny mikroklimat pomocny w leczeniu chorób górnych dróg oddechowych, zatok, rozedmy płuc, alergii, nadciśnienia tętniczego oraz przewlekłego stresu i depresji.

”

5. Tężnie solankowe w Gołdapi / fot. arch. UM WWM

6. Tężnie solankowe w Lidzbarku Warmińskim / fot. Michał Misrał, Kamil Onyszk
7. Hotel Ventus / fot. arch. Hotel Ventus
8. Lidzbark Warmiński / fot. arch. UM Lidzbark Warmiński



6.

bronią, kolekcje malarstwa, zabytkowe meble, monety, książki i wiele innych interesujących eksponatów, prezentowanych w doskonale zachowanych i odrestaurowanych komnatach. Zamek został wzniesiony na wąskim półwyspie, utworzonym u zbiegu rzek Łyny i Symsarny, co dodaje malowniczości położeniu zamku jeszcze więcej uroku. W Lidzbarku można zobaczyć wiele atrakcji turystycznych. Jedną z nich jest brukowana uliczka Mikołaja Reja, przy której znajduje się kościół farny św. Apostołów Piotra i Pawła. Ta późnogotycka świątynia powstała



7.



8.

pełnym wrażeń. Gołdap można odwiedzić również zimą – czekają na Was trasy do narciarstwa biegowego oraz naśnieżane i oświetlane trasy zjazdowe na Pięknej Górze Rudziewicz.

Więcej: www.uzdrowiskogoldap.pl

Lidzbark Warmiński wkrótce kolejne uzdrowisko w regionie

Lidzbark Warmiński, położony na Warmii, to miasto które w sierpniu br stanie się oficjalnie uzdrowiskiem. Jego głównym symbolem jest imponujący zamek biskupów warmińskich, uważany za jeden z najcenniejszych zabytków architektury gotyckiej w Polsce. Zamek ten był rezydencją znanych postaci, takich jak Ignacy Krasicki, kardynał Stanisław Hozjusz i Mikołaj Kopernik. Dziś na jego podzamczu znajduje się luksusowy Hotel Krasicki**** oraz Muzeum Warmińskie, w którym można podziwiać zbrojownię z zabytkową

w XIV wieku i wyróżnia się swoją 70-metrową dzwonicą. Dalej, na niewielkim wzniesieniu, można zobaczyć Oranżerię Krasickiego w stylu barokowo-klasycystycznym, która obecnie należy do Miejskiej Biblioteki Pedagogicznej. Wokół Oranżerii rozciąga się ogród z fontanną, a na tyłach znajduje się taras widokowy z pięknym widokiem na panoramę miasta. Warto również zwrócić uwagę na historyczną remizę strażacką, ratusz, budynek starego młyna i amfiteatr, Wysoką Bramę oraz zachowane fragmenty murów miejskich i bulwar nad Łyną.

Kiedy już zmęczą Was zabytki, warto odwiedzić imponujące tężnie solankowe. Obiekt ten ma 100 metrów długości i 8 metrów wysokości, a także taras widokowy, z którego można podziwiać okolicę Doliny Symsarny. Rozpylany w powietrzu aerozol z wody leczniczej, wdychany podczas spacerów lub wypoczynku, pomaga w leczeniu wielu chorób, w tym związanych z układem krwionośnym, oddechowym, przemianą materii oraz chorób i urazów »

wiadukty arkadowe. Miłośnikom tajemnic polecamy wyprawę do mistycznej Puszczy Rominckiej i lasu Kumiecie, pełnego bunkrów z czasów II wojny światowej. Lokalną potrawą, której warto spróbować, są kartacze. W Gołdapi można zatrzymać się Hotelu Ventus**** (www.ventushotel.pl), gdzie wypoczniecie w basenie czy strefie wellness i posilicie się po dniu

układu kostno-stawowego. Woda pobrana z odwiertu o głębokości 1035 metrów zawiera 17674,57 mg/litr rozpuszczonych składników mineralnych, głównie chlorków i sodu, oraz zmienną ilość jodków. Tężnie otoczone są lasami i łąkami, co wpływa na korzystne właściwości powietrza, zawierającego olejki aromatyczne, fitoncydy o działaniu bakteriobójczym i bakteriostatycznym oraz łagodzące ciśnienie krwi i wspomagające drogi oddechowe. W Lidzbarku Warmińskim przeważają wiatry zachodnie i południowo-zachodnie, co sprzyja optymalnym warunkom termicznym i wilgotności. Oprócz tężni dostępne są kąpiele słoneczne, terapia ruchowa, krioterapia, balneoterapia i nowoczesna neuror rehabilitacja w pobliskim Warmińskim Centrum Rehabilitacji. Termy Warmińskie są kolejnym punktem na uzdrowskiej trasie Lidzbarka Warmińskiego i są jednym z nielicznych ośrodków w północnej Polsce, które wykorzystują zdrowotne właściwości wód termalnych. Woda wykorzystywana w termach ma właściwości solanki i jest odpowiednia do kąpiele leczniczych, co czyni to miejsce doskonałym dla osób z zaburzeniami neurologicznymi czy układu krążenia. Poza basenami i zbiornikami z wodami o różnych właściwościach, Termy Warmińskie oferują także możliwość całorocznego pływania w zewnętrznej



rzecz o wyższej temperaturze oraz rozbudowany kompleks saun różnego rodzaju, które również posiadają znane i doceniane właściwości prozdrowotne.

Więcej:

www.uzdrowskolidzbarkwarminski.pl;
www.lidzbarkw.pl

Zielone miejsca w miasteczkach Cittaslow

W miasteczkach Cittaslow powstało też wiele zielonych miejsc, które dzięki rewitalizacji zyskały nowe oblicze i są idealne do odpoczynku. Należy do nich Park Miejski w Reszlu w dolinie rzeki Sajny, który jest jedną z największych atrakcji miasta. Park ten powstał na terenie dawnego ogrodu zamkowego, który był otoczony murem obronnym. Tereny parkowe są bogate w zabytkowe drzewa, krzewy i kwiaty. W samym centrum parku znajduje się piękny staw, wokół którego można spacerować i podziwiać widoki. Park oferuje wiele atrakcji dla turystów, m.in. miejsca do piknikowania, plac zabaw dla dzieci, ale także ścieżki rowerowe i miejsca do wędkowania. Poprzez park prowadzi trasa ekologiczno-dydaktyczna, wzdłuż której ustawiono tablice informacyjne opisujące florę, faunę oraz zabytki





doceniona w konkursie Modernizacja Roku. Pisa to jedna z większych rzek przepływających przez Barczewo i okoliczne tereny. Okolice rzeki oferują wiele możliwości aktywnego wypoczynku na łonie natury. Właśnie tu powstał Park Miejski w Barczewie, którego obszar został zagospodarowany na cele rekreacyjne i wypoczynkowe dla mieszkańców miasta oraz turystów. Celem inwestycji było utworzenie miejsca przyjaznego dla wypoczynku i rekreacji w centrum miasta, a także usunięcie barier architektonicznych i umożliwienie dostępu osobom niepełnosprawnym. Park Miejski pozwolił na połączenie kluczowych zabytków miasta i stał się atrakcyjnym miejscem spędzania wolnego czasu. Na terenie parku znajdują się elementy dostosowane do różnych grup wiekowych, w tym także dla osób niepełnosprawnych. Znajdziemy tu miejsca wypoczynku z ławkami w kształcie fali, plac ze ślimakiem, place zabaw dla dzieci, siłownię zewnętrzną, stoliki do gier, ścieżkę edukacyjną, łąkę kwiatną, łąkę piknikową oraz przystań kajakową ze ślipem i zapleczem sanitarnym.

spotkane na szlaku. Wokół parku rozciąga się zabytkowe miasto Reszel, które posiada bogatą historię oraz wiele zabytków, takich jak gotycki kościół św. Jana Chrzciciela czy dobrze zachowany zamek biskupi.

Nowe oblicze zyskały też okolice rzeki Pisy w Barczewie. Ich odnowa została

Widok z lotu ptaka

Podziwianie pięknych widoków z wysokości to wspaniałe doświadczenie dla każdego, kto kocha patrzeć na naturę

lub panoramę miasta z innej perspektywy. Obserwowanie otaczającej nas przyrody, wzgórz, dolin i jezior z perspektywy ptaka pozwala na zobaczenie piękna, którego nie jesteśmy w stanie dostrzec z poziomu ziemi. Dodatkowo, podziwianie panoramy miasta z góry pozwala na odkrycie nieznanych elementów, które mogą zaskoczyć nawet mieszkańców doskonale znających okolicę. Wysokie punkty widokowe to zatem idealne miejsca do wyciszenia, relaksu i cieszenia się pięknem otaczającej nas przyrody i infrastruktury miejskiej. Na Warmii i Mazurach istnieje wiele punktów widokowych wartych odwiedzenia. Wieże Ciśnień to jeden z charakterystycznych elementów krajobrazu regionu, a ostatnie lata przyniosły wiele ciekawych adaptacji tych budowli, które obecnie pełnią funkcję punktów widokowych.

Wieża widokowa w Olsztynku

Wieża widokowa w Olsztynku jest jednym z symboli tego urokliwego miasta. W 2018 roku przeszła ona gruntowny remont, dzięki któremu odzyskała swój blask i stała się atrakcyjnym punktem widokowym dla turystów. Remont Wieży Ciśnień w Olsztynku obejmował m.in. odnowienie elewacji, budowę tarasu widokowego w miejscu zbiornika oraz instalację windy, nowych »



schodów i poręczy. Prace przeprowadzono z dużą starannością i uwagą na detale, aby zachować autentyczny charakter wieży i jednocześnie zapewnić bezpieczeństwo odwiedzającym. Po remoncie Wieża Ciśnień w Olsztynku zyskała nowy wygląd i stała się jeszcze bardziej atrakcyjnym punktem widokowym. Wstęp na wieżę jest bezpłatny.

Zabytkowa wieża ciśnień w Rynie

Zabytkowa wieża ciśnień w Rynie to kolejna atrakcja widokowa w województwie warmińsko-mazurskim. Została ona wybudowana w 1940 roku i pierwotnie służyła jako element

systemu wodociągowego miasta. Po dziesięciu latach od jej wybudowania, wieża przestała pełnić swoją pierwotną funkcję i przez lata niszczała. W 2016 roku przystąpiono do remontu wieży, który trwał kilka lat. W ramach prac odrestaurowano wieżę i dobudowano na jej szczycie platformę widokową, z której rozciąga się piękny widok na jezioro Ołów i częściowo Ryńskie oraz pokrzyżacki zamek, w którym ulokowany jest obecnie Hotel Zamek Ryn****. Wieża ciśnień w Rynie stała się atrakcyjnym punktem widokowym dla turystów, którzy chętnie ją odwiedzają. To przykład na to, jak warto chronić zabytki i dbać o nie, aby przyciągały turystów i były atrakcyjne dla mieszkańców. Dzięki remontowi wieży ciśnień, Ryn zyskał nową atrakcję turystyczną, którą

z chęcią odwiedzają zarówno mieszkańcy okolic, jak i turyści.

Wieża bramna w Braniewie

Wieża bramna Zamku Biskupiego w Braniewie jest zabytkiem, który przetrwał wiele lat. W 2018 roku rozpoczęto prace renowacyjne, które miały na celu przywrócenie wieży jej dawnej świetności. Po długich i skrupulatnych robotach remontowych, w maju 2021 roku wieża bramna została oficjalnie otwarta dla zwiedzających. Wieża bramna Zamku Biskupiego w Braniewie to imponująca budowla, która jest jednym z najważniejszych zabytków tego miasta. Wieża pochodzi z XV wieku i pierwotnie służyła jako część murów obronnych miasta. W XVIII wieku została zintegrowana z Zamkiem Biskupim, co pozwoliło na jej zachowanie do dzisiaj. Po przeprowadzonej renowacji wieża bramna jest w bardzo dobrym stanie technicznym. Turystom, którzy odwiedzają Braniewo, oferuje się możliwość wejścia na szczyt wieży i podziwiania panoramy miasta z góry. To niewątpliwie jedna z najpiękniejszych atrakcji turystycznych w Braniewie, która przyciąga wielu zwiedzających z całego kraju.

Wieża katedralna w Elblągu

Mimo, iż Elbląg nie należy do sieci Citaslow, to warto go odwiedzić. Wieża katedry św. Mikołaja mieszcząca się w tym mieście to ciekawa atrakcja turystyczna, która liczy ponad 97 metrów wysokości, co czyni ją najwyższą budowlą sakralną w Polsce po prawej



13.



14.



stronie Wisły. Po pokonaniu 365 schodów, nieopodal jej szczytu, wychodzi się na platformę widokową, z której można podziwiać panoramę miasta i okolic. Wieża katedry św. Mikołaja w Elblągu przez wieki przeszła wiele przemian. Pierwotnie została zbudowana w stylu gotyckim i była częścią katedry. Po zakończeniu działań wojennych wieża katedry św. Mikołaja została odbudowana i odrestaurowana, a w latach 60. XX wieku zainstalowano na niej platformę widokową. Wieża jest czynna od połowy maja do połowy października.

Więcej: www.muzeum.elblag.pl

Wieża Wodna we Fromborku

Frombork, podobnie jak Elbląg, nie należy do sieci Cittaslow, jednak to miasto słynące przede wszystkim z pobytu polskiego astronoma, Mikołaja Kopernika, jest warte odwiedzenia. Znajduje się tu wiele zabytków, w tym wyjątkowa Wieża Wodna. Wieża Wodna to istotny element Kanału Kopernika, który został wybudowany pod koniec XIV wieku. Kanał ten miał prawie 6 kilometrów długości i służył do dostarczania słodkiej wody do Fromborka z rzeki Baudy, wpadającej do Zalewu Wiślanego. W miejscu tym przez wiele lat funkcjonował młyn wodny, a wieżę w jej obecnej formie wybudował murarz Stanisław.

W latach 1571–1572 wieżę wyposażono w specjalnie zaprojektowany mechanizm czerpakowy, dzięki czemu woda z kanału była podnoszona na wysokość około 25 metrów, skąd była doprowadzana na wzgórze i do kanonii zewnętrznych, leżących poza murami katedralnych umocnień. Była to wówczas innowacyjna koncepcja, a system wodociągowy we Fromborku był pierwszym na ziemiach polskich i drugim w Europie, po bawarskim Augsburgu z 1548 roku. Twórcą maszyny wodociągowej we Fromborku był wrocławski rurmistrz Walenty Händel, pradziad słynnego kompozytora Jerzego Fryderyka Händla.

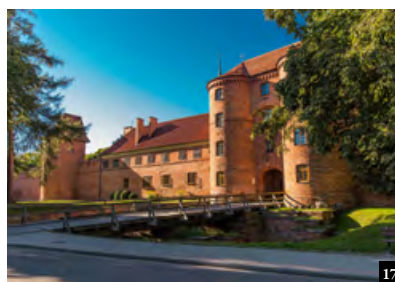
Z czasem autorstwo skomplikowanego systemu wodociągowego zostało błędnie przypisane Mikołajowi Kopernikowi, a kanał, wieża i wodociąg stały się dla ludzi nierozłącznymi budowlami, datowanymi na ten sam okres. Urządzenia wodociągowe funkcjonowały przez około 200 lat, a rury i konstrukcję czerpakową rozebrano dopiero pod koniec XVIII wieku. Kanał Kopernika

pełnił funkcje gospodarcze aż do 1944 roku, do tego czasu napędzał koło wodne młyna zbożowego działającego w obrębie Wieży Wodnej. Dziś Wieża Wodna we Fromborku to miejsce, które oprócz podziwiania panoramy miasta i Zalewu Wiślanego, można odwiedzić także ze względu na związki z Jerzym Fryderykiem Händlem, którego muzyka jest tam prezentowana. Jeszcze wyżej położonym punktem widokowym we Fromborku jest taras Wieży Radziejowskiego, należącej do kompleksu Wzgórza Katedralnego.

Więcej: www.wiezawodna.pl

Ciekawe miejsca widokowe można też odnaleźć w wieżach kościelnych i licznych zabytkach regionu. Każde z nich pozwala spojrzeć na krajobraz z ciekawej i odmiennej perspektywy. Zapraszamy więc do zwiedzania i podziwiania widoków.

Oprac. Kamila Górecka – Kirwiel



Kulinarne wędrowki

PO REGIONIE
WARMII I MAZUR





Tradycyjna kuchnia Warmii i Mazur czerpała z tego, co było w bliskim zasięgu. Źródłem produktów spożywczych od wieków były lasy, jeziora oraz pozyskane własnoręcznie plony ziemi. Ludzie na wsi żyli skromnie, stawiali więc na prostotę i pożywność. Jedzenie spełniało użyteczną rolę – miało dawać siłę do ciężkiej pracy w gospodarstwie i na polu. Dlatego też zarówno powszedni, jak i świąteczny jadłospis bazował na mięsiwach, produktach bogatych w tłuszcz i sycących warzywach skrobiowych, jak ziemniaki.

Po II wojnie światowej na terenie Warmii i Mazur doszło do wymiany ludności. Większość rdzennych mieszkańców Prus Wschodnich uciekła przed Armią Czerwoną do Niemiec. Kuchnia wschodniopruska powoli zanikła. Obecnie na Warmii i Mazurach króluje typowa kuchnia polska, pochodząca z Mazowsza lub obecnej Litwy. Można więc tu skosztować kotletów schabowych i mielonych, pierogów, barszczu, rosółu czy żurku. Ponieważ region obfituje w jeziora, bardzo popularne są dania rybne. Podejmowane są także próby reaktywowania tradycyjnej kuchni Warmii i Mazur, szczególnie przez podmioty zrzeszone w Sieci Dziedzictwa Kulinarne – Warmia, Mazury i Powiśle.

Wśród restauracji, które warto odwiedzić, by poznać smak warmińskich



tradycji polecamy Karcznię Warmińską w Gietrzwałdzie i Cudne Manowce ze stolicy regionu – Olsztyna. Karczma Warmińska serwuje wyjątkowy specjal warmiński, czyli dzyndzałki. To rodzaj małych pierogów z mięsem wołowym przypominających nieco litewskie kołduny. Dzyndzałki z hreczką i skrzeczkami zostały wpisane na listę polskich produktów tradycyjnych w kategorii Gotowe dania i potrawy w woj. warmińsko-mazurskim. Danie to przywędrowało do nas już po wojnie wraz z ludnością przesiedlaną z Kresów Wschodnich. Nazwa pochodzi prawdopodobnie od brzegów pieroga, które przypominają uszy, czyli tzw. dzyndzle. Hreczka to lwowskie określenie gryki, a skrzeczki to skwarki. W Cudnych Manowcach można rozsmakować się w jednej z najbardziej charakterystycznych zup regionu, Karmuszcze. To zupa podobna do gulaszu, przygotowywana z mięsa, fasoli, kapusty i wielu innych składników oraz przypraw. Łączy w sobie wpływy kuchni polskiej i niemieckiej. Jest bardzo treściwa i sycąca. Na Mazurach zaś wyróżniają się Gościniac Ryński w Rynie i Zajazd pod Kłobukiem mieszczący się w Małdytach. »

Festiwal

MAZURY ZACHODNIE
OD KUCHNI

Spotkajmy się przy stole!



Sfinansowano przez NRO

ze środków PFR



W Gościńcu polecamy zwłaszcza plin-
ce z pomoćką, czyli rodzaj placków
ziemniaczanych podsmażanych z wę-
dzonką i polanych sosem na bazie kwa-
śnej śmietany oraz twarogu z cebulą
i czosnkiem oraz stynki – małe rybki
wyglądem przypominające szprotkę.
W Zajeździe pod Kłobukiem koniecz-
nie skosztujcie mazurskich farszynek.
Są to tradycyjne kotleczki ziemniacz-
ane z mięsno-jajecznym farszem. Można
je podawać jako dodatek do zupy, np.
barszczu albo jako samodzielne danie
w towarzystwie świeżych warzyw.
Są bardzo pożywne i sycące.

Szlaki kulinarne, czyli podróżowanie ze smakiem

Dla miłośników kulinariów i smakoszy
regionalnej kuchni stworzone zostały
specjalne szlaki kulinarne, dzięki
którym można podróżować od miasta
do miasta i kosztować regionalnych
specjałów z pewnością, że nie będzie
to rozczarowanie. Dwa z nich – Szlak
Kulinarny Mazury Zachodnie od
Kuchni i Szlak Maślanki Mrągowskiej
zasługują na szczególną uwagę.

Szlak Kulinarny Mazury Zachodnie od Kuchni

Region Mazur Zachodnich kojarzony
jest przede wszystkim ze spokojem i na-
turą. Mazury Zachodnie są obszarem
składającym się geograficznie ze sporej
części Pojezierza Iławskiego z Parkiem
Krajobrazowym Wzgórz Dylewskich
i Garbem Lubawskim. Posiadają bar-
dzo bogatą ofertę turystyczną i rekre-
acyjną. Tylko tu można zobaczyć jak
„statki pływają po trawie” na Kanale

9. Złociste wgorze z Zielonego Zakątku w Hawie / fot. odkuchni.travel, 10. Salaria z sandaczem w Hotel Solar Place Wellness & SPA / fot. Edward Trzeciakiewicz, Good Looking Food, 11. Chleb razowy z Restauracji z Zielonym Piecem / fot. odkuchni.travel, 12. Babka ziemniaczana z Karczym Skansen w Olsztyku / fot. odkuchni.travel

Elbląskim, który został uznany za jeden z 7 Cudów Polski. To również tutaj odbył się jeden z największych średnio-wiecznych bojów, znana wszystkim Polakom, bitwa pod Grunwaldem, mająca miejsce w roku 1410 (więcej o Muzeum Bitwy Pod Grunwaldem piszemy na str. 20). Szlak kulinarny Mazury Zachodnie od Kuchni powstał z inicjatywy Zachodniomazurskiej Lokalnej Organizacji Turystycznej w 2021 roku. Jest to pierwszy szlak kulinarny w województwie warmińsko-mazurskim. Zachodniomazurskie smaki historycznie swoje korzenie wywodzą z kuchni dawnego Oberlandu (czyli Prus), polskiej, niemieckiej i litewskiej. Oparte są przede wszystkim na składnikach oraz produktach świeżych i lokalnych. Są to w głównej mierze ryby z lokalnych jezior, mięsa, gdzie dominuje gęsiina, ręcznie robione sery, kiszonki, zioła i owoce leśne, które zaskakują swoim niepowtarzalnym swojskim i domowym

smakiem. Jedną z najbardziej wyróżniających się potraw jest Carpaccio z wędzonego półgęska. Gęsiina na ubiegłorocznym Festiwalu Kulinarnym Mazury Zachodnie od Kuchni została wybrana Smakiem Mazur Zachodnich. Nie bez znaczenia jest też fakt, że gęsiina była również ważnym elementem kuchni Oberlandu. Tradycyjnie pieczona gęś przyrządzana była na dzień św. Marcina, a lokalne restauracje chętnie wracają do tego zwyczaju. Na szlaku kulinarnym Mazur Zachodnich znajdziecie restauracje, lokalnych producentów, a nawet Koła Gospodyń Wiejskich. Ich aktualną listę poznacie na stronie internetowej odkuchni.travel. Tutejsze tradycje kulinarne to połączenie smaków kuchni staropolskiej, mazurskiej, pruskiej, warmińskiej, niemieckiej, litewskiej, ukraińskiej, rosyjskiej, dlatego bardzo ciężko jest wskazać jedną charakterystyczną potrawę. Mazury Zachodnie jako subregion nie posiadają

jednej sztandarowej potrawy, produktu tak bardzo utożsamianego z danym regionem jak oscypek, kremówka czy rogal świętomarciński. Poczytywać to jednak można za atut, gdyż podróżując tym szlakiem poznacie naprawdę sporo ciekawych i różnorodnych dań, wśród których znajdziecie swoje ulubione. My polecamy szczególnie dania z dziczyzny i gęsiiny, różne rodzaje pierogów i zupy – grzybową, rybną czy sycący gulasz oraz dania bazujące na ziemniakach – kiszkę czy babkę ziemniaczaną.

Informacje o szlaku na stronie: odkuchni.travel

Szlak Maślanki Mrągowskiej

Spółdzielnia Mleczarska „Mlekpól” wraz ze Stowarzyszeniem Lokalna Organizacja Turystyczna „Ziemia Mrągowska”, której członkiem jest Gmina »





13.

Miasto Mrągowo, postanowiła smakowicie podsumować 25-lecie Maślanki Mrągowskiej. Wspólnie z branżą gastronomiczno-hotelarską z Mrągowo, gdzie lokalny produkt powstaje już od ćwierć wieku, i okolic stworzyła Szlak Maślanki Mrągowskiej. W pierwszej edycji szlaku wzięło udział 14 podmiotów z Mrągowo, Pieceek i Krutyni. A dzięki trójstronnej współpracy – biznesu, organizacji

pozarządowych i lokalnego samorządu – w ramach nowego szlaku kulinarne- go w wysokim sezonie turystycznym, zarówno mieszkańcy województwa warmińsko-mazurskiego, jak i turyści odwiedzający latem ten popularny wakacyjny kierunek, mogli spróbować unikatowych dań i deserów. Mango Lassi, faworki z karasia z dressingiem, chłodnik z pomidorów malinowych

i arbuza, placek z owocami lub tradycyjne lody – wszystko z wykorzystaniem Maślanki Mrągowskiej, która dodała potrawom szczypty smaku. To tylko niektóre z unikatowych dań i deserów oferowanych w ramach pierwszej edycji Szlaku Maślanki Mrągowskiej, która była połączeniem święta smakośzy z ciekawą grą dla uczestników, w ramach której do zdobycia były atrakcyjne nagrody.



14.



15.

Duże zainteresowanie maślankowym szlakiem w roku 2022, które potwierdziła ponad 8 tys. wydanych porcji dań i deserów, sprawiło, że organizatorzy nowej atrakcji turystycznej Mazur już planują drugą edycję Szlaku Maślanki Mrągowskiej, na którą serdecznie Was zapraszamy.

Więcej informacji:
szlak.maslankamragowska.pl

Eko jest na topie

Na koniec warto wspomnieć o jeszcze jednej interesującej kulinarnej inicjatywie, jaką jest Ekotarg w Jezioranach, miejscowości położonej w powiecie olsztyńskim. Ekotarg na rynku w Jezioranach to inicjatywa, która promuje żywność wytwarzaną przez małych przedsiębiorców, pozyskiwaną od lokalnych rolników czy mikrofirm. Organizowane cotygodniowo wydarzenia ma nie tylko dużą wartość edukacyjną dla uczestników, ale także ogromne znaczenie dla osób w nie zaangażowanych. Imprezy te promują dziedzictwo kulinarne miasta i regionu. Są one odpowiedzią na przemiany, jakie zachodzą w świadomości społeczeństwa dotyczące ekologii i zdrowego żywienia, umożliwiają także skrócenie drogi od producenta żywności do jej konsumenta.

Ekotarg odbywa się od początku maja do końca września w każdą sobotę w godzinach od 10:00 do 13:00. Wydarzenie to zostało zapoczątkowane przez Fundację Revita Warmia, obecnie prowadzi je Stowarzyszenie Rozwoju Społecznego Vita Warmia, a jego historia sięga siedmiu lat i siedmiu sezonów turystycznych. Impreza rozpoczęła się od niewielkiej skali, był to mikro – targ, ok. 5–10 stoisk. Obecnie, wraz z dużym zainteresowaniem życiem zgodnie z definicją eko, obecnych jest 15–20 stoisk z lokalną żywnością prosto od rolnika. Targi odbywają się na terenie Jezioran, na placu, który niegdyś był rynkiem.

Ekotarg wyróżnia staranny dobór wystawców, oferujących produkty z różnych stron regionu, a najważniejsze, że

są to produkty ekologiczne, organiczne lub domowe. Wystawcy dbają nie tylko o jakość artykułów spożywczych, lecz także o estetykę i oryginalność opakowań. Zależnie od pory roku można kupić nabiał, zioła, domowe wypieki czy przetwory. Wystawcy proponują różnorodną żywność pochodzącą od konkretnych producentów, których spotykamy na targu regularnie. Są to, między innymi: sery i mleko od szczęśliwych krów wypasanych na łąkach w gospodarstwie pani Ireny z Nowej Wsi Reszelskiej koło Bisztyńka, Sery Prasalickie pochodzące z gospodarstwa, które produkcją serów zagrodowych z mleka krowiego zajmuje się od 15 lat, sery owcze z Owczarni

Lefevre, miody z Pasieki Na Starości, ekologiczne jajka i chleb własnego wypieku z Zakątka Szczęścia, chałwa i czekolada z Dzikiej Czekolady, ryby z Kalinówki, wyroby wegańskie i wegetariańskie z Atma – PatitaPavana, wyroby konopne z Gangi, kozie ser, solony karmel na owczym mleku i kosmetyki na bazie mleka z Kwaśnego Drzewa Sauerbaum z Zerbunia. To tylko niektóre propozycje smaków i zapachów, jakie oferują nam w każdą letnią sobotę wystawcy, rolnicy i drobni producenci z okolic. Zapraszamy więc do odwiedzenia Ekotargu.

Oprac. Kamila Górecka – Kirwiel



Rowerem

PO WARMII I MAZURACH



L

Warmia i Mazury to kraina charakteryzująca się urozmaiconą rzeźbą terenu, licznymi jeziorami, ogromnymi połaciami lasów i malowniczymi krajobrazami. Dlatego też jest to idealne miejsce do uprawiania turystyki rowerowej, które oferuje wiele urozmaiconych tras, pozwalających cieszyć się pięknem natury, ale i kulturą regionu.

Wyprawa rowerowa po Warmii i Mazurach to nie tylko aktywny wypoczynek, ale również możliwość poznania unikalnych zabytków oraz degustacji tradycyjnej kuchni. Proponujemy Wam podróż z zachodu na wschód naszego regionu. Idealnie, jeśli wybierze się na kilkanaście dni, by przejechać wszystkie trasy, ale gdy czasu mało, można wybrać krótszy odcinek i spędzić dwa-trzy dni odpoczywając od codziennych obowiązków.

Kraina Kanału Elbląskiego

System szlaków rowerowych Krainy Kanału Elbląskiego obejmuje kilka ciekawych tras. Wybraliśmy dla Was jedną z nich, która prowadzi blisko unikatowego zabytku techniki – kanału Elbląskiego i kilku jezior należących do tego szlaku wodnego. Wyruszyć



2.

można z Ostródy lub Iławy – pięknie położonych nad jeziorami. Jest okazja do poznania piękna przyrody Pojezierza Iławskiego i Żuław Elbląskich, gdzie z łatwością znajdziecie miejsca do wypoczynku i kąpeli w jeziorach rozrzucone wzdłuż całej trasy. Niewątpliwą atrakcją będą śluzy (jak ta w Miłomłynie) i pochylnie. Drogą techniczną można przejechać wzdłuż wszystkich pochylni, obserwując ruch jednostek pływających, a częściowo jadących przez około 2 km na specjalnych wagonach po pięciu pochylniach. Ten unikalny system funkcjonuje już po-

drogami dla rowerów, a na odcinkach wspólnych ruch aut jest niewielki i nie stwarza rowerzystom trudności. Z Ostródy do Elbląga to tylko albo aż 80 km. Dla niektórych jeden dzień, dla innych kilka, dla wszystkich z górki! Miłomłyn leży przecież 100 metrów wyżej niż Elbląg.

Green Velo

Dalsza trasa, a dla niektórych wybrany odcinek, to znany szlak Green Velo. Zaczyna się w Elblągu i w sporej części wiedzie korytarzem Szlaku Kopernikowskiego. Na samym początku, ruszając z Elbląga i kierując się w stronę Parku Bażantarnia, odcujemy sporą różnicę wysokości (niemal 200 m) między Elblągiem a piękną, porośniętą lasem bukowym i dającą miejscami możliwość obserwowania rozległych widoków, Wysoczyzną Elbląską. Mijane krajobrazy warte są tego wysiłku, a panorama Zalewu Wiślanego z mierzeją z pewnością Was zachwyci.



3.

nad 160 lat! Warte uwagi jest muzeum Kanału Elbląskiego znajdujące się na najwyższej położonej pochylni Buczyniec oraz udostępniona do zwiedzania maszynownia pochylni.

Sieć tras rowerowych Krainy Kanału Elbląskiego jest bogata i dobrze oznakowana. Częściowo trasy biegną

Nieco zmęczeni, możecie odpocząć nad morzem, bo Zalew Wiślany to zatoka Morza Bałtyckiego, skorzystać z plaży w Suchaczu, cesarskich Kadynach czy Fromborku.

Więcej czasu warto poświęcić na zwiedzanie Fromborka – miasta, w którym przez 30 lat mieszkał i pracował »



najbardziej znany na świecie polski uczo-
ny – Mikołaj Kopernik. Kilka atrakcji
otwartych zostało w tym roku: skarbiec
kapitulny i potężna, udostępniona do
zwiedzania konstrukcja dachu katedry
oraz fantastyczna kolekcja pieców kaflo-
wych w nowym (z poł. XIX w.) pałacu
biskupim. Dwa kilometry od miasteczka
znajduje się ciekawy Park Astronomicz-
ny na Żurawiej Górze.

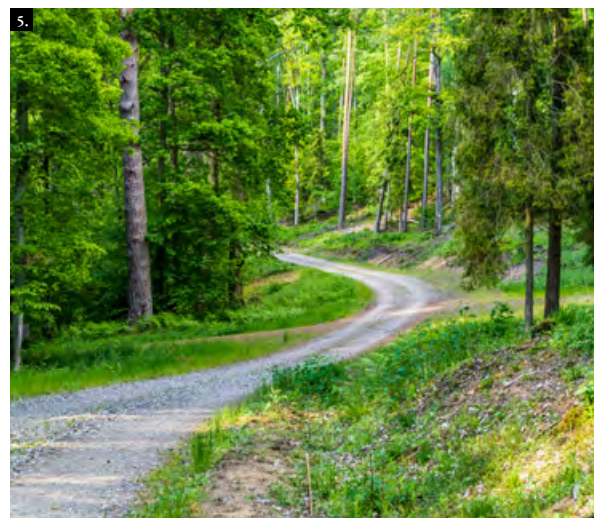
Trasą rowerową Green Velo pojedziemy
wzdłuż brzegu morza do Nowej Pasłęki
i dalej do najstarszego warmińskiego
miasta, Braniewa. Stąd już niedaleko
do Górowa Iławeckiego, położonego
na skraju odludnych i zalesionych
Wzniesień Górowskich. Pamiętajmy,
że trasie Green Velo towarzyszą liczne
szlaki boczne, mające charakter pętli.
Pozwalają one urozmaicić wycieczkę,
wzbogacając ją o ciekawe atrakcje.
A przecież samodzielne planowanie
podróży w domu przed komputerem
to już wypoczynek.

Gdy dotrzemy do stolicy Warmii, Lidz-
barka Warmińskiego, i poznamy jego

atrakcje – zamek biskupów warmiń-
skich z bogatym muzeum, zabudowa-
nia przedzamcza czy oranżerię – czeka
nas trudny wybór. Możemy dalej jechać
trasą Green Velo na wschód, do Krainy
Wielkich Jezior Mazurskich, docierając
do Stoczka Klasztornego, Bartoszczy,
Korsza i Węgorzewa nad Wielkimi Jezio-
rami Mazurskimi.

Łynostrada

Jest jednak ciekawa alternatywa – War-
mińska Łynostrada – trekkingowa trasa
rowerowa biegnąca w okolicy najwięk-
szej warmińskiej rzeki, Łyny. Trasa bie-
gnie częściowo drogami dla rowerów,
ale także leśnymi i szosami o bardzo
niewielkim natężeniu ruchu. Dotrzemy
nią przez Dobre Miasto do Olsztyna. To
akurat odcinek na jeden spokojny dzień
jazdy – tylko 60 km. Olsztyn daje szansę
na wypoczynek – 11 jezior w mieście,
centrum rekreacyjne nad jez. Ukiel,
około 18 km trasy rowerowej wokół
jeziora – i zwiedzanie – planetarium,



zamek kapituły warmińskiej. Pewnie
jednego dnia nie wystarczy na pobyt
w stolicy Warmii i Mazur. Z Olsztyna
na południe trasa ta prowadzi przez uro-
cze lasy Puszczy Napiwodzko-Ramuc-
kiej, wzdłuż znanego jez. Łańskiego do
pięknych źródeł rzeki Łyny. Po drodze,
za miejscowością Kurki, przekroczymy
granicę Warmii i znajdziemy się na

”

Warmińska Łynostrada – trekkingowa trasa rowerowa biegnąca w okolicy największej warmińskiej rzeki, Łyny. Trasa biegnie częściowo drogami dla rowerów, ale także leśnymi i szosami o bardzo niewielkim natężeniu ruchu.

”



Mazurach. Trasa trekkingowa kończy się na przystanku PKP Dobrzyń, ale z Łyny wydzieloną drogą rowerową można też dojechać do samej Nidzicy.

Mazurska Pętla Rowerowa

Jeżeli jednak wybraliście się trasą Green Velo do Krainy Wielkich Jezior Mazurskich, to warto poznać niemal gotowy system dróg rowerowych zwany Mazurską Pętlą Rowerową. To nowo wybudowany system tras rowerowych o długości około 300 kilometrów, pozwalający ciekawie i bezpiecznie podróżować rowerem wydzielonymi drogami. Na trasach powstały miejsca obsługi rowerzystów (MOR) i wieże widokowe.

Z chęcią polecimy Wam kilka wariantów wycieczek rowerowych, wykorzystujących drogi Mazurskiej Pętli Rowerowej. Jedną z nich może być trasa wokół drugiego co do wielkości jeziora w Polsce – Mamr z niezapomnianym

widokiem wielkiego portu jachtowego, remontowanego właśnie pałacu w Sztynorcie i panoramy jezior z mostu na drodze do Ogonek. Celem wycieczki może też być Giżycko nad jez. Niegocin, a z tego miasta już blisko do słynnych Mikołajek. Jeżeli już tam dojedziemy, to wyprawa rowerowa wokół jez. Śniardwy to mus! Około 100 kilometrów częściowo drogami rowerowymi, ale i leśnymi oraz szosami o niewielkim ruchu samochodowym, pozwoli na podziwianie widoków tak pięknych, jak ten na Śniardwy z Nowych Gut, a po drodze inne atrakcje – rezerwat konika polskiego i muzeum przyrody na Półwyspie Wierzba czy śluza Karwik na Kanale Jeglińskim.

Puszcza Piska

Ciekawą propozycją jest rowerowa wyprawa po Puszczy Piskiej. Znów skorzystamy z Mazurskiej Pętli Rowerowej, ale także z innych dróg leśnych i szos. Na trasie możemy poznać kolej-

ne mazurskie miasto – Pisz i podziwiać panoramę puszczy z dawnej wieży ciśnieniomierza w punkcie widokowym. Dojedziemy też do Prania – mazurskiej leśniczówki, w której Konstanty Ildefons Gałczyński spędzał sporo czasu. Dziś działa tam poświęcone mu muzeum. Gdy dotrzemy do Rucianego-Nidy, warto obejrzeć zabytkową, ale wciąż czynną wyluszczeniową szyszkę, która służy zbieraniu nasion z dorodnych sosen mazurskich. Dla wielu atrakcją będą dwie śluzy pozwalające statkom pokonać dwumetrową różnicę poziomów między jez. Guzianka Wlk. a Bełdanami. Ta mniejsza istnieje już od ponad 100 lat, a duża powstała kilka lat temu, by ułatwić żeglowanie.

Zwiedzanie Puszczy Piskiej nie może się obyć bez wycieczki do Wojnowa, założonego przez Starowierców – dziś można tam zobaczyć zabytkowy klasztor i cerkiew prawosławną – oraz nieodległej Krutyni, gdzie czeka ciekawe muzeum przyrody, rezerwat oraz ładna, choć krótka, trasa »



8.



9.



10.



11.

nad jez. Mokre do wsi Zgon. Tu warto na chwilę rower zamienić na kajak.

Wszystkie drogi prowadzą do Mrągowa

W znanej piosence „wszystkie drogi prowadzą do Mrągowa” i nasza też! Pojedziemy nową drogą dla rowerów poprowadzoną dawnym torowiskiem kolejowym, by dotrzeć na jedną z wielu imprez artystycznych odbywających się w mrągowskim amfiteatrze mieszczącym się nad brzegiem jez. Czos. Wokół Mrągowa istnieje system szlaków rowerowych, warto z niego skorzystać, by dojechać np. do Św. Lipki czy na Górę Czterech Wiatrów bądź Mazurską Pętlą Rowerową wrócić do Giżycka.

Rowerem po innych puszczech

Wróćmy jednak do Green Velo i Węgorzewa – tu mamy okazję, korzystając z kilku alternatywnych tras rowerowych, przemierzyć na dwóch kółkach dwie mazurskie puszcze. Ta bliżej Węgorzewa to Puszcza Borecka. Jest znacznie rzadziej uczęszczana przez turystów niż inne obszary Mazur. W jej centrum, w Wolisku, znajduje się zagroda pokazowa największych ssaków Europy – żubrów. Bardzo ciekawe są też trasy rowerowe w okolicy Gołdapi – mazurskiego uzdrowiska leżącego na skraju jednej z czterech mazurskich puszczy – Puszczy Rominckiej. Rowerem możemy dojechać (i kawałek dojść) do najwyższej położonego mazurskiego

jeziora na Tatarskiej Górze. Możemy też pojechać śladem kamieni cesarskich Wilhelma II, którego polowania w tej puszczy uwieczniał na obrazach Julian Fałat. Z wysokiej wieży widokowej możemy również popatrzeć na znane mosty w Stańczykach oraz jezioro Tubellus Mały, które w 1926 roku eksplodowało w czasie silnej burzy. Jak mogliście się zorientować, warmińsko-mazurskie rowerem to bardzo dobry wybór, zarówno na weekendową wycieczkę, jak i na długą wyprawę krajoznawczą pozwalającą odkryć ciekawe miejsca. Zapraszamy zatem na przygodę na jednoślądzie na Warmię i Mazury.

Więcej informacji:
www.mazury.travel/rowery

Oprac. Marian Jurak

TU JEST MOC

KUP LUKSUSOWY APARTAMENT
NAD JEZIOREM W STOLICY WARMII I MAZUR



**OMEGA
LAKE**
APARTMENTS

TU JEST MOC ŻYCIA

A Ty możesz cieszyć się jego pięknem bez względu na sezon. Inwestycja w nasze apartamenty **OMEGA LAKE** to świetny pomysł na lokatę kapitału. Gwarantujemy Ci bezpieczeństwo i komfort: wypożyczasz lub zarabiasz na wynajmie przez cały rok!

TU JEST MOC STOLICY

Bo **OMEGA LAKE** to wyjątkowy w skali Europy projekt w sercu Olsztyna, kameralnego miasta-ogrodu. Żadna inna aglomeracja w Europie nie ma w swych granicach Lasu Miejskiego (1 500 ha) i 16 jezior, które stanowią ponad 8 proc. powierzchni miasta!

TU JEST MOC PRZYRODY

Masz szansę, by zainwestować w miasteczko, które jest stolicą malowniczego regionu, ale także stolicą relaksu i aktywnego wypoczynku. Nasz kompleks powstaje tuż obok unikatowej w skali Europy plaży miejskiej (CRS UKIEL). Ma ona świetne i, co ważne, całoroczne zaplecze sportowo-gastronomiczne.

Niezliczone szlaki turystyczne i bogate życie kulturalne dopełniają obrazu: **OMEGA LAKE** to przepustka do krainy radości życia w każdym jego wymiarze.



Szlaki kajakowe

NA WARMII I MAZURACH

Warmia i Mazury to region z bogatą historią, pięknymi krajobrazami i mnóstwem atrakcji turystycznych. Jedną z najbardziej popularnych form spędzania czasu w tych okolicach jest kajakarstwo. Dzięki licznym jeziorom, rzekom i kanałom Warmia i Mazury oferują wiele ciekawych szlaków kajakowych dla turystów o różnym stopniu zaawansowania. W tym artykule przyjrzymy się najpiękniejszym trasom kajakowym, które zachęcają do odkrywania uroków regionu z perspektywy wody.



Krutynia

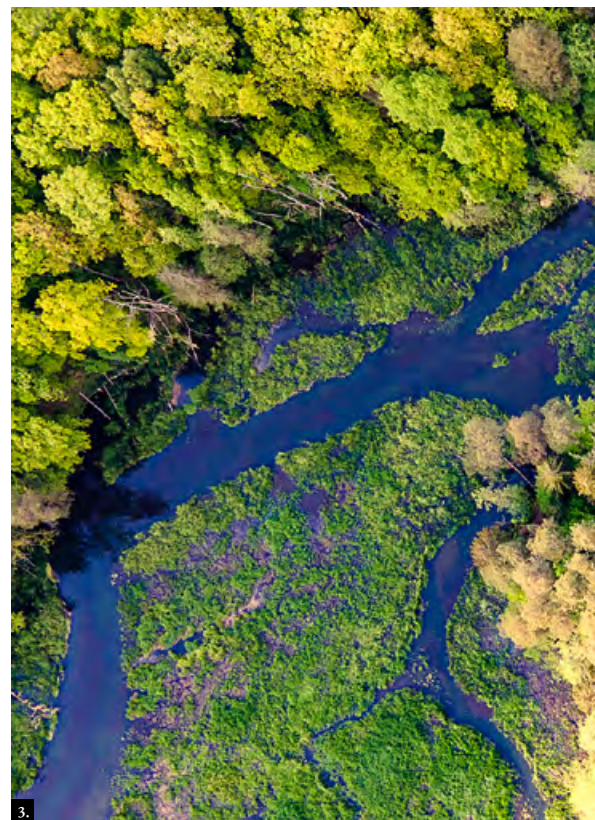
Krutynia jest bez wątpienia jedną z najpiękniejszych rzek na Mazurach, a także uroczym i łatwym szlakiem kajakowym. Co bardzo ważne, nad Krutynią jest kilka stanic wodnych PTTK, co pozwala pokonać rzekę etapami. A warto to zrobić poświęcając na przykład tydzień urlopu – wrażenia będą niezapomniane. Tradycyjnym miejscem startu jest Stanica Wodna PTTK w Sorkwicach. Pierwszy dzień spływu może prowadzić nie z biegiem rzeki, a pod prąd (krótkie odcinki, słaby prąd, niski poziom trudności) i pięknymi jeziorami. Celem będzie mazurska wieś Warpuny. W kolejne dni popłyniemy

już z prądem, pamiętając, że Krutynia to nazwa całej rzeki, ale jej odcinki noszą swoje lokalne miana. Odcinek między jez. Lampasz a Kujno zwie się Sobiepanką, z racji zmian poziomu wody, a czasem i kierunku płynięcia rzeczki. Odpocząć możemy w stacji nad jez. Białym. Kiedy przeplniemy już następne jezioro, Gant, w pewnej chwili znajdziemy się na rozdrożu. Płynąć w lewo, czy w prawo? Krótka obserwacja bardzo niewielkiego prądu pozwoli nam na jedyną właściwą decyzję – płyniemy w lewo, pozostawiając po prawej dopływ rzeczki Babant. Następne jezioro, Zyzdrój Mały, kończy się niespodziewanie wałem ziemnym. To skutek prac hydrotechnicznych z I poł. XX w. Zbudowana została tama i śluza o nazwie „Lalka”, po to by podnieść poziom jez. Zyzdrój i gromadzić wodę dla potrzeb kanałów żeglugowych w Krainie Wielkich Jezior Mazurskich. Gdy przeniesiemy już kajaki, popłyniemy dalej Spychowską Strugą – tak nazywa się odcinek Krutyni prowadzący do dużej wsi Spychowo. »

Od Spychowa po wieś Krutyń minimy kolejne rezerwy przyrody, popatrzymy na piękne krajobrazy Puszczy Piskiej, które towarzyszyć nam będą już do końca spływu i być może przyjdzie się nam zmierzyć z siłami natury na dużym i głębokim jez. Mokre. Nawet niewielki wiatr powoduje falowanie, co może utrudnić płynięcie, a gdy wiatr jest silny, grozi nam niebezpieczeństwo wywrócenia kajaka. Warto więc płynąć wzdłuż brzegu. Wieś Krutyń to obowiązkowy przystanek, choćby po to by obejrzyć niewielkie, ale bardzo ciekawe muzeum przyrody zlokalizowane w budynkach Mazurskiego Parku Krajobrazowego.

Kilka kilometrów dalej warto zbroczyć ze szlaku i przeciętą wśród trzciny strugą

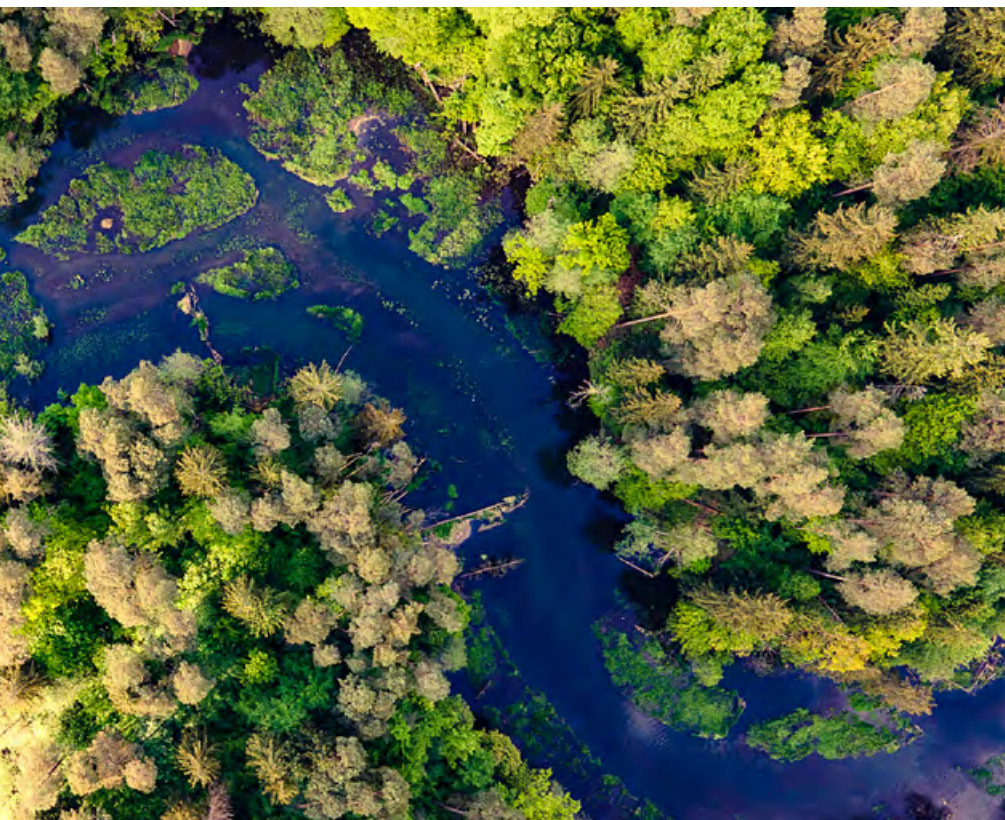
dotrzeć do jez. Duś i zwiedzić klasztor Starowierców. Założyli oni niemal 200 lat temu swoje osady na obszernej polanie Puszczy Piskiej. Przypominają o nich nazwy: Wojnowo, Onufryjowo i kilka innych. Następny odcinek rzeki Krutyń, aż do jej ujścia do Zatoki Iznockiej jez. Bełdany, jest spokojny. Rzekę otaczają lasy, choć po drodze znajdują się miejscowości pozwalające choćby na uzupełnienie zapasów. Dotarliśmy do Krainy Wielkich Jezior Mazurskich. Spływ można kontynuować jeziorami – czy to do Mikołajek czy na południe, do Rucianego-Nidy. Ale to już zupełnie inna przygoda, bardziej wymagająca, nie poniesie nas prąd rzeki, czasem trzeba powalczyć z wiatrem, choć krajobrazy wokół wciąż fascynujące.



Łyna

Coraz częściej uczęszczany jest szlak kajakowy rzeki Łyny. To długi szlak, liczący niemal 200 km. Prowadzi z Mazur na Warmię. Zaczyna się kilka kilometrów na północ od źródeł rzeki. Dobry punkt startu to Brzeźno Łyńskie. Krótka wyprawa pod prąd rzeki (ledwie wyczuwalny, nie stwarza kłopotów) pozwala znaleźć się w niemal dzikim krajobrazie, tworzonym przez malownicze, pełne ptactwa niewielkie jeziorka. Pamiętać trzeba jednak, gdzie się wpłynęło, by później nie mieć kłopotów z drogą powrotną – ujścia rzeczki ukryte są bowiem w trzcinach. Gdy już wrócimy do Brzeźna Łyńskiego przed nami droga na północ rzeką i jeziorami leżącymi w dolinie Łyny.

Pierwsza wieś na trasie, Kurki, to zarazem ostatnia wieś mazurska. Za Kurkami przekroczymy bowiem granicę Warmii. Tablica pamiątkowa na kościele w Kurkach upamiętnia udział w spływie Łyną Karola Wojtyły



w roku 1958. W trakcie spływu dowiedział się on o nominacji na biskupa. Za Kurkami wpływamy na jedno z najgłębszych jezior na Warmii. Jezioro Łańskie ma ponad 53 m głębokości, otoczone jest pięknymi lasami Puszczy Napiwodzko-Ramuckiej. Dla zabawy możemy poszukać jednak naj płytszego miejsca w jeziorze, a znajduje się ono pośrodku tej wielkiej wody. Można tam spokojnie sięgnąć wiosłem dna, a nawet wyjść z kajaka i stanąć na piaszczystym, podwodnym wzgórzu. Nad jez. Łańskim usytuowany jest ośrodek wypoczynkowy Rady Ministrów. Bywały tu osobistości krajowe i zagraniczne, politycy przyjeżdżali wypoczywać, ale i polować w pięknych Lasach Łańskich. Niestety, odcinek od Łańska do wsi Rus, ze względu na ochronę przyrody przełomu rzeki, jest wyłączony z turystyki kajakowej. Trzeba więc sprzęt przewieźć. W dalszym biegu rzeka płynie przez kilka warmińskich miast – Olsztyn, Dobrze Miasto i Lidzbark Warmiński. Można więc przepływając, zatrzymać się na

chwilę, by zobaczyć zamki, w których mieszkał i pracował Mikołaj Kopernik (Olsztyn i Lidzbark Warmiński) czy potężne warmińskie kościoły, jak drugi co do wielkości gotycki kościół na Warmii w Dobrym Mieście. Za Lidzbarkiem Warmińskim rzeka rozlewa się szeroko. Widać, że to coraz większy ciek, choć czasem nurt na nim

jest dość wartki, ale ułatwia to pokonywanie odległości. Za Lidzbarkiem Łyna opuszcza Warmię. Przed nami Bartoszyce – spore miasto w Barcji. Od Bartoszyc rzeka płynie dość leniwie i prowadzi do niewielkiego Sępopola, położonego niemal na wyspie, w zakolu Łyny. Stąd już niedaleko do granicy z Obwodem Królewieckim. Granicy nie przepłyniemy, więc nie zobaczymy słynącego z wielkiej bitwy napoleońskiej Frydłądu ani znanej z lekcji historii Welawy, leżącej u ujścia Łyny do Pregoly (któż nie pamięta traktatów welawsko-bydgoskich).

Wprawdzie Łyna jest rzeką łatwą, ale przegradza ją kilka zapór elektrowni wodnych. Trzeba więc przenieść przez nie kajaki. Puntki przenoski są wyraźnie oznaczone i nie stwarzają większych kłopotów. Jest też gdzie biwakować. W kilku nadrzecznych miejscowościach wyznaczone są pola namiotowe, można też inaczej zorganizować spływ, korzystając z wypożyczalni kajaków, które często oferują dowóz swoich klientów na miejsce wodowania i odbierają ich po dniu spływu. Wówczas nocować można w gospodarstwach agroturystycznych, hostelach czy hotelach. Oczywiście zachęcamy do pokonania całego szlaku, ale gdy czas na to nie pozwala, można wybrać krótszy odcinek, a nawet popłynąć na spływ jednodniowy. Zawsze będzie to ciekawa przygoda. »



3. Łyna – Las Miejski, Olsztyn / fot. Bartek Szaro, 4. Olsztyn / fot. Szymon Nitka



Kanał Elbląski

Kanał Elbląski powstał ponad 160 lat temu, by transportować drewno i inne dobra wytworzone przez mazurską ziemię do portu w Elblągu a towary z zamorskich krajów, z Elbląga na południe. Szybko jednak przegrał wyścig z koleją i już od ponad 100 lat służy turystyce. Zazwyczaj turyści oglądają kanał i jego okolice z pokładu statków. Jednak spływ kajakowy daje niespotykane wrażenia i warto podziwiać ten zabytek techniki z kajaka. Warto pamiętać, że system dróg wodnych zwany Kanałem Elbląskim sięga Zalewa nad jez. Ewingi, Iławy nad jez. Jeziorak, Ostródy nad jez. Drwęckim i Starych Jabłonek nad jez. Szelaż Mały, a kończy się na jeziorze Druzno blisko Elbląga, do którego prowadzi rzeka Elbląg. Pływanie kajakiem po jeziorach bywa czasem trudne, szczególnie jeżeli są to duże akweny, podatne na falowanie w czasie wiatru, a tak jest w przypadku kilku wymienionych wyżej jezior. Jeżeli jednak wybierzemy odcinek kanału, będziemy mieli spokojną wycieczkę, choć woda w kanale nie płynie, więc nie poniesie nas prąd i trzeba cały czas wiosłować, no cóż – coś za coś. Ten niewielki w sumie wysiłek przy wiosłowaniu wynagrodzą nam krajobrazy mijane po drodze oraz słynne zabytki techniki. Są tam i ciekawe mosty, w tym jeden z najstarszych w Polsce mostów

żelbetowych, który od niemal 130 lat służy podróżnym w okolicy Buczyńca. Zwany jest on Mostem Moniera od nazwiska francuskiego inżyniera, twórcy takich konstrukcji. Są też cztery śluzy. Samo śluzowanie, szczególnie do góry robi wrażenie. Zamknięta komora śluzy, szum spadającej wody i kajak stopniowo podnoszący się do poziomu następnego odcina szlaku wodnego – tego się nie zapomina. Nie zapomina się też największej atrakcji Kanału Elbląskiego, z której słynie on na świecie. Pochylnie to unikatowy zabytek techniki. Postały ponad 160 lat temu i funkcjonują wciąż w sposób zaprojektowany przez inż. Jacoba Steenke. Wagony na pochylni przewożą też i kajaki z uczestnikami spływu – czy jechaliście kiedyś kajakiem po trawie? Przy najwyższej położonej pochylni w Buczyńcu mieści się niewielkie, ale ciekawe muzeum prezentujące historię Kanału Elbląskiego. Wzdłuż kanału znajdują się też miejsca do biwakowania, a w pobliżu funkcjonują agroturystyki.

Celem spływu może być Elbląg – port morski, do którego kajakiem można też dopłynąć rzeką Elbląg. Ale zanim znajdziemy się w Elblągu czeka nas przepłynięcie jez. Druzno. Na styku z tym jeziorem kończy się Kanał Elbląski, czyli sztucznie utworzona droga wodna. Jezioro Druzno jest ważnym i dużym rezerwatem przyrody, który chroniony jest na podstawie

międzynarodowej konwencji o ochronie obszarów wodno-błotnych. Płynąc przez nie wyznaczoną trasą z pewnością zaobserwujemy mnóstwo ciekawych roślin i ptaków. Jeżeli zachowamy ciszę, to okaże się, że ptaki nie tylko można obserwować, ale i słuchać ich śpiewu, a to jest bardzo ciekawe doświadczenie. Warto pamiętać, że kajakiem można także pokonać ciekawą pętlę, ale to już wyprawa na dwa tygodnie. Pętla ta prowadzi od Ostródy rzeką Drwęcą, Wisłą, Nogatem, kanałem Jagiellońskim, rzeką Elbląg i Kanałem Elbląskim do Ostródy. Rzek, które są ciekawymi szlakami kajakowymi mamy na Warmii i Mazurach ponad 1200 km, opisaliśmy te najpopularniejsze. Ale wybrać się można także na mniej znane – Drwęcę, Wel z niemal górskim odcinkiem przez rezerwat „Piekiełko”. Ciekawa jest rzeka Omulew i Saska z Sawicą w południowej części Mazur. Sporo wrażeń daje spływ Sapiną koło Giżycka, Węgorapą w okolicy Węgorzewa czy biegnącą równolegle do rosyjskiej granicy Gołdapą. Ciekawy jest też spływ warmińskimi rzekami Dymmer, Pisz Warmińską i Wadą, które tworzą trasę w okolicy Olsztyna czy też rzeką Kośną i Kanałem Kiermas od granicy Warmii na jez. Košno do pięknego, małego Barczewa. Warmia i Mazury zapraszają kajakarzy!

Oprac. Marian Jurak